

令和4年版

消 防 年 報



輪島市白米町 千枚田

奥能登広域圏事務組合消防本部

は し が き

この消防年報は、奥能登広域圏の消防現勢及び火災・救急活動等の消防事情を収録し、消防行政の合理的な運営と消防力の充実に資するためです。

なお、火災統計及び救急・救助統計は令和4年12月末、その他は令和5年3月末及び4月1日現在をもって作成しました。

令和5年8月

奥能登広域圏事務組合消防本部

目 次

概 要 編

- 1 圏域の位置と沿革・・・・・・・・・・・・・・・・・・・・・・・・ 1
- 2 圏域の地勢・・・・・・・・・・・・・・・・・・・・・・・・ 2
- 3 奥能登広域圏事務組合行政機構・・・・・・・・・・・・・・・・ 3
- 4 組合消防のあゆみ・・・・・・・・・・・・・・・・・・・・・・・・ 4～12

総 務 編

- 1 消防機関配置図・庁舎現況・・・・・・・・・・・・・・・・ 13～15
- 2 消防本部事務分掌・・・・・・・・・・・・・・・・ 16～17
- 3 消防署事務分掌・・・・・・・・・・・・・・・・ 18
- 4 消防予算の内訳・・・・・・・・・・・・・・・・ 19
- 5 構成市町別一般会計予算及び消防費予算額の比較・・・・・・・・ 19
- 6 消防予算に対する人口との比較(市町分を含む)・・・・・・・・ 19
- 7 階級別職員配置状況・・・・・・・・・・・・・・・・ 20
- 8 年齢別職員状況・・・・・・・・・・・・・・・・ 20
- 9 職員の勤続年数状況・・・・・・・・・・・・・・・・ 21
- 10 職員の公務災害発生状況・・・・・・・・・・・・・・・・ 21
- 11 職員の特殊技能・免許等取得状況・・・・・・・・・・・・・・・・ 22
- 12 職員の研修派遣状況・・・・・・・・・・・・・・・・ 23
- 13 消防相互応援協定等締結状況・・・・・・・・・・・・・・・・ 24

予 防 業 務 編

- 1 防火対象物数・防火管理及び査察状況・・・・・・・・ 25～26
- 2 消防用設備等設置状況・・・・・・・・・・・・・・・・ 27
- 3 中高層建築物数状況・・・・・・・・・・・・・・・・ 28
- 4 建築確認申請受理状況・・・・・・・・・・・・・・・・ 29～30
- 5 火災予防条例等に基づく各種届出事務処理状況・・・・・・・・ 31
- 6 消防用設備等の検査状況・・・・・・・・・・・・・・・・ 31
- 7 広報活動等実施状況・・・・・・・・・・・・・・・・ 32
- 8 危険物施設設置数及び査察状況・・・・・・・・・・・・・・・・ 33
- 9 危険物施設倍数別設置状況・・・・・・・・・・・・・・・・ 33
- 10 危険物規制事務処理状況・・・・・・・・・・・・・・・・ 34
- 11 火薬類消費許可件数状況・・・・・・・・・・・・・・・・ 34

消 防 活 動 編

1	令和4年中の火災概要	35
2	最近10か年の火災推移	35
3	前年との火災比較	36
4	最近5か年の火災状況	37
5	市町別火災状況	38
6	最近5か年の市町別火災件数及び損害額	39
7	市町別火災原因	40
8	最近5か年の火災原因状況	40
9	月別火災発生状況	41
10	時間帯別火災発生状況	42
11	市町・曜日別火災発生状況	42
12	気象別火災発生状況	43
13	所属別出場状況	44
14	過去10年間の主な火災の記録	45

救 急 ・ 救 助 編

1	令和4年中の救急概要	46
2	令和3年・令和4年の救急出場件数及び搬送人員比較状況	47
3	現場到着所要時間別出場件数	47
4	収容時間別搬送人員	47
5	消防署・分署別救急出場状況	48
6	月別救急出場状況	49
7	最近5か年の救急発生状況	49
8	年齢区分別搬送人員	50
9	年齢区分別・傷病程度別搬送人員	50
10	救急隊員の応急処置状況	50
11	医療機関別搬送人員	51
12	救急隊員の資格取得状況等	51
13	救急救命講習会等受講状況	52
14	令和4年中の救助概要	53
15	発生場所別救助出場件数	53
16	最近5か年の救助出場状況	54
17	覚知別受信状況	54

施 設 装 備 編

1	市町別消防水利設置状況	55
2	消防自動車等配置状況	55

3	消防自動車等一覧表	56 ～ 57
4	消防用各種資機材保有状況	58
5	救急用資機材保有状況	59
6	救助用資機材保有状況	60
7	無線局一覧表	61 ～ 65

消 防 団 編

1	圏内消防団の現勢	66
2	消防団員の階級別人員	67
3	消防団員の勤続年数	67
4	消防団員の年齢構成	68
5	消防団員の年報酬	68
6	費用弁償	69
7	消防団の主要な機械器具及び装備	69
8	消防団員の表彰状況	70

自 衛 消 防 編

1	奥能登広域圏少年女性防火委員会の組織図	71
2	幼年・少年・女性防火クラブ及び自衛消防隊結成状況	71
3	奥能登広域圏少年女性防火委員会一覧	72
4	令和4年度各種表彰	72

令和4年度諸行事

●	諸行事一覧	73 ～ 76
---	-------	---------

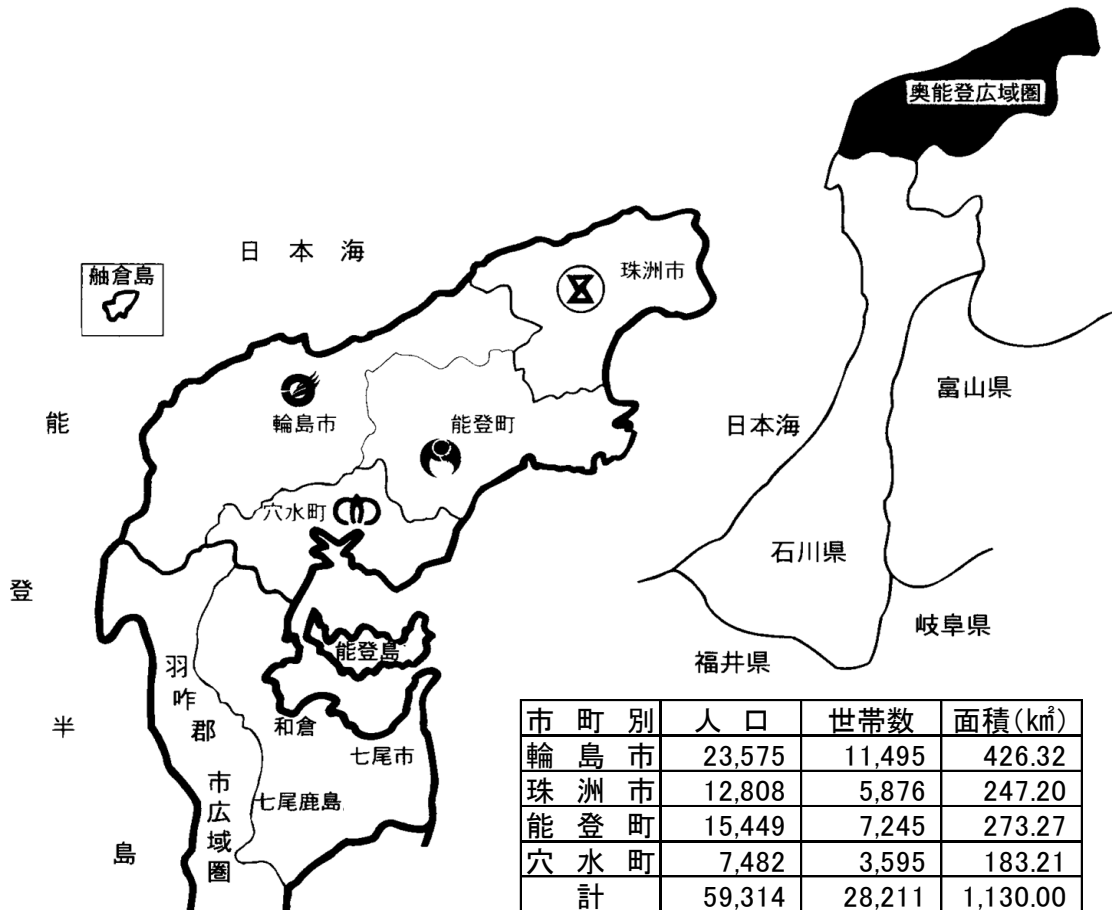
概 要 編



雪割草

輪島市門前町吉浦地内は、日本有数の雪割草の群生地です。花言葉は「忍耐」。雪解けのころ、海風に耐えながら愛らしい花を咲かせます。3月中旬から4月上旬にかけて、色とりどりの花が目を楽しませてくれます。

1 圏域の位置と沿革

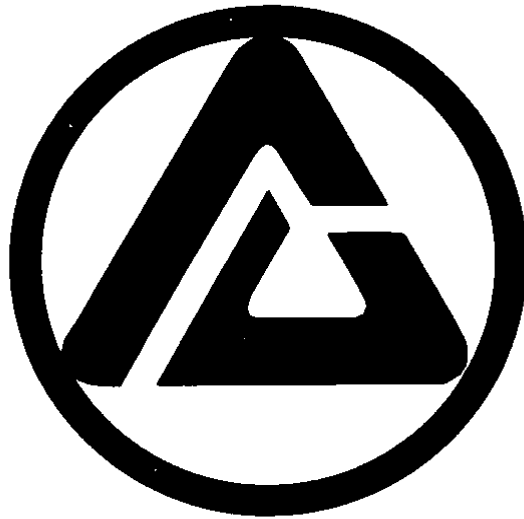



人口及び世帯数は令和5年3月31日現在の住民基本台帳によるもの。

奥能登広域圏は昭和47年4月1日、2市4町1村によって構成する消防事務組合として発足しました。以後、事務機構の拡充強化により、昭和52年4月1日奥能登広域圏事務組合として再出発し、平成17年3月1日、能都町・内浦町・柳田村の2町1村が合併し能登町となり、平成18年2月1日、輪島市・門前町の1市1町が合併し、新輪島市となり、現在は2市2町の構成に至っている。

本圏域は、本州の日本海側中央部に突出した能登半島の最北部に位置し、東西約60km、南北約40kmを擁し、圏域面積約1,130km²は石川県の全面積の約27%を占め、南東は七尾市を中心とする七尾鹿島、南西は羽咋市を中心とする羽咋郡市広域圏に隣接している。

〈奥能登広域圏事務組合シンボル・マーク〉

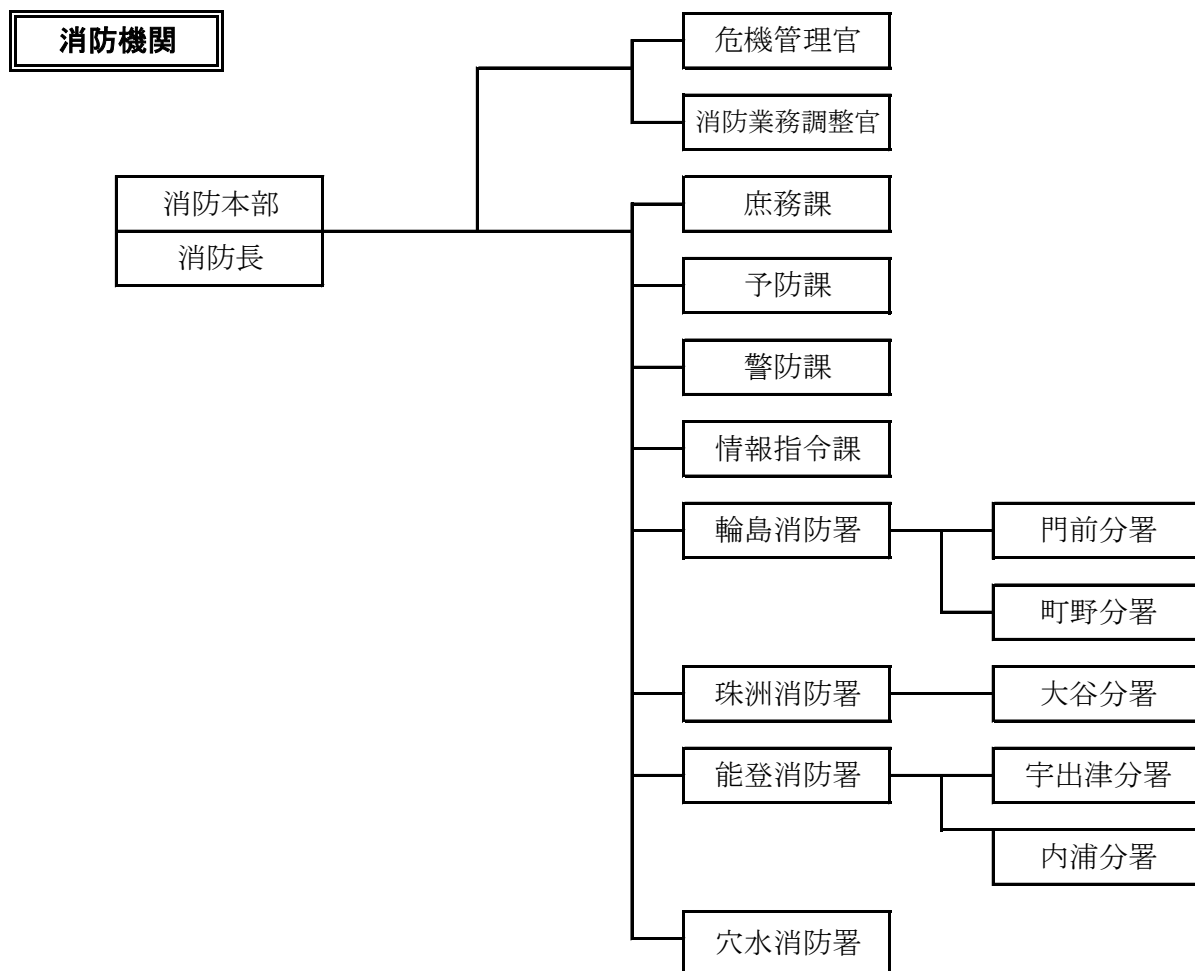
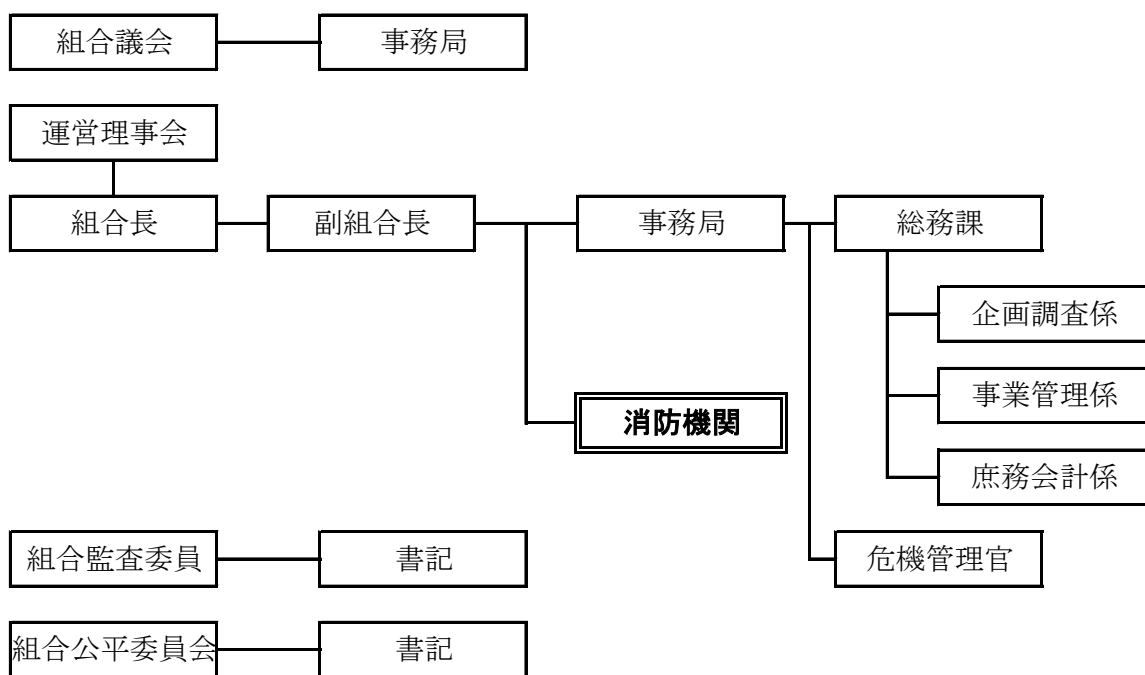


外の円は「OKUNOTO」の「O」で
圏域を構成する2市4町1村(現在2市2町)の
和と協調を表し、円内の「」は広域市町村圏
との「広」を図形化したもので、構成市がしっかり
とスクラムを組み前進する様を表している。
(昭和50年2月、公募により制定)

2 圏域の地勢

奥能登広域圏は日本海に突き出た能登半島の北端に位置し、東西および北側は海に囲まれ、この海岸線の延長は200kmにおよんでいる。西・北側は山地が海岸に迫り断崖の急傾斜で通称『外浦』と呼ばれる。一方、七尾湾に面する南東側は緩やかな丘陵地が海岸に面し年中波静かな『内浦』と呼ばれ、これらの海岸部は能登半島国定公園の一部を形成している。また、内陸部は標高567mの高洲山を最高とする丘陵地帯である。

3 奥能登広域圏事務組合行政機構



4 組合消防のあゆみ

年 月 日	記 事
昭和45年9月30日	奥能登広域市町村圏協議会が設置され、初代会長に高島一郎氏(門前町長)就任
昭和46年3月31日	奥能登広域圏振興整備計画が策定される
昭和47年4月1日	奥能登広域圏消防事務組合が発足 初代組合長に上野彦二氏(輪島市長)就任 初代消防長に横田恒道氏(穴水町)就任 組織 消防本部1、消防署2、分署5、分遣所1 消防職員定数149名
4月28日	消防本部へ指令車を配置
5月20日	消防本部、輪島消防署庁舎新築起工式
6月9日	輪島消防署へ(社)日本損害保険協会寄贈消防車を配置
7月10日	署、分署へ消防ポンプ自動車, 水槽付ポンプ自動車を配置 (輪島、能都、穴水、門前、内浦、柳田)
10月7日	柳田分署の庁舎完成
10月18日	内浦分署の庁舎完成
11月11日	門前分署の庁舎完成
12月15日	消防本部、輪島消防署の庁舎完成
昭和48年6月5日	珠洲消防署の庁舎完成
6月12日	能都分署の庁舎完成
6月20日	穴水分署の庁舎完成
7月28日	柳田分署へ救急車を配置、救急業務を開始
8月25日	内浦分署へ救急車を配置、救急業務を開始
11月2日	穴水分署へ救急車を配置、救急業務を開始
昭和49年2月8日	輪島消防署へ一市民から救急車を寄贈
2月25日	輪島消防署へ屈折はしご車を配置
3月30日	能都分署へ救急車を配置、救急業務を開始
4月1日	消防職員定数167名になる
4月12日	小木分遣所庁舎完成
5月9日	奥能登広域圏事務組合第二代組合長に大向貢氏(輪島市長)就任
5月28日	珠洲消防署へ救急車を配置、救急業務を開始

年 月 日	記 事
昭和 49 年 7 月 17 日	大谷分遣所庁舎完成
8 月 8 日	町野分遣所へ救急車を配置、救急業務を開始
8 月 28 日	輪島市と門前町の山間地国道に緊急電話を設置
10 月 30 日	穴水分署へ消防ポンプ自動車を配置
昭和 50 年 3 月 31 日	珠洲消防署へ化学消防車を配置
昭和 51 年 2 月 17 日	輪島消防署へ消防ポンプ自動車を配置
4 月 9 日	輪島消防署へ(社)日本損害保険協会寄贈救急車を配置
9 月 3 日	門前分署へ救急車を配置、救急業務を開始
9 月 30 日	能都分署へ水槽付ポンプ自動車を配置
昭和 52 年 3 月 1 日	珠洲消防署へ消防ポンプ自動車を配置
4 月 1 日	消防事務組合を発展的に解消し、奥能登広域圏事務組合として発足 組合長に大向貢氏(輪島市長)就任
7 月 14 日	珠洲消防署へ広報車を配置
11 月 10 日	圏域内消防無線不感地域調査終わる
昭和 53 年 11 月 6 日	能都分署へ救助用はしご付工作車を配置
12 月 11 日	町野分遣所へ消防ポンプ自動車を配置
昭和 54 年 2 月 8 日	大谷分遣所へ救急車を配置、救急業務を開始
4 月 1 日	第二代消防長に天野英夫氏就任 消防職員定数172名になる
5 月 26 日	町野分遣所庁舎完成
9 月 10 日	消防本部へ(財)日本防火協会寄贈婦人防火広報車を配置
12 月 13 日	珠洲消防署に救助訓練塔が完成
昭和 55 年 3 月 21 日	輪島消防署へ救助工作車を配置
4 月 1 日	第三代消防長に浜塚守氏就任
10 月 3 日	奥能登広域圏少年婦人防火委員会設立 初代会長に浜塚守氏就任
10 月 8 日	柳田分署庁舎移転新築起工式
10 月 20 日	輪島消防署へ一市民から救急車寄贈
11 月 18 日	消防無線中継所を佐比野山頂に建設完成

年 月 日	記 事
昭和 55 年 12 月 5 日	内浦分署へ石川県経済農協連寄贈救急車を配置
12 月 22 日	穴水分署へ広報車を配置
昭和 56 年 2 月 14 日	珠洲消防署へ(社)日本損害保険協会寄贈救急車を配置
3 月 20 日	柳田分署庁舎新築完成
3 月 31 日	能都分署移転庁舎(防災センター)新築完成
7 月 1 日	消防本部へ指令車を配置(更新)
12 月 25 日	内浦分署へ消防ポンプ自動車を配置
昭和 57 年 3 月 25 日	柳田分署へ日本自動車工業会寄贈救急車を配置
8 月 25 日	能都分署へ消防ポンプ自動車を配置
昭和 58 年 3 月 12 日	町野分遣所へ(社)日本損害保険協会寄贈救急車を配置
8 月 12 日	奥能登広域圏婦人防火クラブ連合会を設立 初代会長に山田秀子さん就任(輪島市)
9 月 24 日	門前分署へ(財)日本消防協会寄贈救急車を配置
11 月 2 日	各署、分署へ(財)日本消防協会寄贈防災用携帯無線機を配置
11 月 16 日	内浦分署へ指令車を配置(更新)
昭和 59 年 3 月 15 日	輪島消防署へ化学消防車を配置
3 月 23 日	穴水分署へ救助資機材積載車を配置
3 月 31 日	輪島消防署へ連絡車(ジムニー)を配置
4 月 1 日	第四代消防長に皆森良一氏就任
8 月 31 日	輪島消防署へ(財)日本消防協会寄贈電源車を配置
昭和 60 年 1 月 17 日	能都分署へ(社)日本損害保険協会寄贈救急車を配置
1 月 21 日	林野火災特別地域指定(石川県)奥能登広域圏7市町村
10 月 30 日	柳田分署へ消防ポンプ自動車を配置
12 月 6 日	穴水分署へ救急車を配置
昭和 61 年 4 月 17 日	奥能登婦人防火クラブ連合会第二代会長に岩井美智子さん就任(輪島市)
5 月 12 日	奥能登広域圏事務組合第三代組合長に五嶋耕太郎氏(輪島市長)就任
5 月 31 日	消防本部へ査察広報車(ジムニー)を配置
9 月 30 日	輪島消防署へ消防ポンプ自動車を配置
昭和 62 年 4 月 1 日	第五代消防長に吉村寿朗氏就任

年 月 日	記 事
昭和 62 年 12 月 18 日	大谷分遣所へ消防ポンプ自動車を配置
昭和 63 年 1 月 19 日	珠洲消防署へ(社)日本損害保険協会寄贈救急車を配置
2 月 24 日	内浦分署へ消防ポンプ自動車(CD-I 型)を配置
4 月 1 日	第六代消防長に畑中實氏就任
7 月 22 ~ 24 日	第30回自然公園大会行啓にともなう特別消防警備
8 月 12 日	輪島消防署へ(財)日本消防協会寄贈救急車を配置
11 月 21 日	門前分署移転庁舎(防災センター)新築完成
12 月 24 日	穴水分署へ水槽付消防ポンプ自動車を配置
12 月 24 日	門前分署へ消防ポンプ自動車(CD-I 型)を配置
平成 元 年 8 月 19 日	能都分署へ(財)日本消防協会寄贈救急車(2B型)を配置
9 月 6 日	第5回全国婦人消防操法大会に高根尾婦人消防隊(門前町)が石川県代表として出場
12 月 7 日	消防本部へ(財)日本防火協会寄贈防火広報車(トヨタハイエース)を配置
12 月 22 日	輪島消防署へ消防ポンプ自動車(CD-I 型)を配置
平成 2 年 3 月 30 日	消防無線前進基地局(能都分署)建設
4 月 1 日	第七代消防長に松岡善吉氏就任
8 月 2 日	柳田分署へ指令車を配置
10 月 14 日	奥能登広域圏発足20周年記念式典
10 月 24 日	第6回全国婦人消防操法大会に曾々木婦人消防隊(輪島市)が石川県代表として出場
11 月 7 日	小木分遣所へ消防ポンプ自動車(CD-I 型)を配置
12 月 4 日	穴水分署へ消防ポンプ自動車(CD-I 型)を配置
12 月 5 日	内浦分署へ(社)日本損害保険協会寄贈救急車(2B型)を配置
12 月 20 日	穴水分署へ指令車を配置
平成 3 年 6 月 27 日	消防本部へ指令車を配置
8 月 19 日	町野分遣所へ(社)日本損害保険協会寄贈消防ポンプ自動車(CD-I 型)を配置
8 月 23 日	珠洲消防署へ(財)日本消防協会寄贈救急車(2B型)を配置
9 月 8 ~ 11 日	第46回国民体育大会(夏季大会)にともなう特別消防警備
10 月 10 日	第7回全国婦人消防操法大会に極楽寺婦人消防隊(柳田村)が石川県代表として出場
10 月 12 ~ 17 日	第46回国民体育大会(秋季大会)にともなう特別消防警備
11 月 5 日	能都分署へ水槽付消防ポンプ自動車(水-II 型)を配置

年 月 日	記 事
平成 3 年 12 月 3 日	大谷分遣所へ救急車(2B型)を配置
平成 5 年 2 月 3 日	災害弱者緊急通報システム事業竣工(門前町)
2 月 7 日	※能登半島沖地震発生(マグニチュード6.6)
3 月 5 日	柳田分署へ救急車(2B型)を配置
4 月 5 日	消防職員定数193名になる
8 月 5 日	内浦分署へ指令車を配置
8 月 26 日	消防本部へ(財)日本消防協会寄贈広報車を配置
9 月 16 日	町野分遣所へ(財)日本消防協会寄贈救急車(2B型)を配置(更新)
11 月 4 日	能都分署へ消防ポンプ自動車(CD-I型)を配置
11 月 8 日	無線通信システム整備基礎調査事業(～平成6年2月28日)
12 月 6 日	消防無線前進基地局(柳田分署)建設
平成 6 年 9 月 21 日	門前分署へ(財)日本消防協会寄贈救急車(2B型)を配置
平成 7 年 4 月 1 日	第八代消防長に藤田孝蔵氏就任
10 月 4 日	第11回全国婦人消防操法大会に寺家婦人消防隊(珠洲市)が石川県代表として出場
11 月 6 日	穴水分署へ(財)日本消防協会寄贈救急車(2B型)を配置(更新)
11 月 14 日	門前分署へ水槽付ポンプ自動車(水-II型)を配置(増強)
11 月 20 日	能都分署へ林野火災工作車を配置(増強)
12 月 13 日	消防無線前進基地局(珠洲消防署)建設
平成 8 年 9 月 16 日	第16回全国豊かな海づくり大会にともなう特別消防警備(珠洲市)
10 月 24 日	第12回全国婦人消防操法大会に越坂婦人消防隊(内浦町)が石川県代表として出場
10 月 30 日	消防無線前進基地局(内浦分署)建設
11 月 1 日	内浦分署、小木分遣所の統合移転新庁舎(防災センター)完成、内浦分署として開署し小木分遣所を廃止
平成 9 年 1 月 2 日	※ロシア船籍タンカー「ナホトカ号」が日本海沖で沈没
1 月 15 日	※ナホトカ号から流出した重油が奥能登沿岸に漂着する
1 月 16 日	※重油回収作業を開始するとともに県内各消防本部へ応援を要請する
2 月 10 日	輪島消防署へ高規格救急車を配置(安田生命保険相互会社寄贈)
3 月 14 日	珠洲消防署へ化学消防ポンプ自動車(化学-II型)を配置
4 月 1 日	第九代消防長に小西貞夫氏就任

※は自然災害及び大規模災害

年 月 日	記 事
平成10年 2月 19日	柳田分署へ水槽付消防ポンプ自動車(水-Ⅱ型)を配置(更新)
11月 20日	内浦分署へ水槽付消防ポンプ自動車(水-Ⅱ型)を配置(更新)
12月 9日	珠洲消防署へ消防ポンプ自動車(CD-Ⅰ型)を配置(更新)
12月 21日	能都分署へ高規格救急車を配置
12月 28日	消防無線前進基地局(穴水分署)建設
平成11年 3月 10日	消防無線前進基地局(門前分署)建設
3月 12日	珠洲消防署へ高規格救急車を配置
4月 1日	第十代消防長に川縁武四郎氏就任
10月 21日	第14回全国婦人消防操法大会に藤ノ瀬婦人消防隊(能都町)が石川県代表として出場
平成12年 3月 15日	輪島消防署へ救助工作車(Ⅱ型)を配置(更新)
3月 17日	門前分署へ高規格救急車を配置
3月 23日	内浦分署へ林野火災工作車を配置(増強)
3月 28日	内浦分署へ高規格救急車を配置
4月 1日	第十一代消防長に上島幸弘氏就任
7月 27日	穴水分署へ指令車を配置
10月 6日	消防本部へ指令車(4WD)を配置
平成13年 1月 19日	大谷分遣所新庁舎完成
9月 20日	珠洲消防署へ林野火災工作車を配置(増強)
10月 30日	穴水分署へ林野火災工作車を配置(増強)
11月 2日	柳田分署へ消防ポンプ自動車(CD-Ⅰ型)を配置(更新)
11月 30日	消防無線前進基地局(輪島消防署、町野分遣所)建設
12月 20日	輪島消防署へ水槽付消防ポンプ自動車(Ⅰ-A型)を配置(更新)
平成14年 10月 22日	輪島消防署へ消防ポンプ自動車(CD-Ⅰ型)を配置(更新)
11月 27日	消防無線前進基地局(輪島消防署)建設
12月 6日	消防本部へ広報車(4WD)を配置(更新)
平成15年 4月 1日	第十二代消防長に浅井孝造氏就任
9月 30日	町野分遣所へ高規格救急車を配置
10月 30日	能都分署へ高規格救急車を配置(増強)
	大谷分遣所へ消防ポンプ自動車(CD-Ⅰ型)を配置(更新)

年 月 日	記 事
平成16年12月13日	穴水分署へ水槽付消防ポンプ自動車(I-A型)を配置(更新)
12月15日	柳田分署へ高規格救急車を配置 大谷分遣所へ高規格救急車を配置
平成17年3月1日	能都町、内浦町、柳田村の2町1村が合併し、能登町となる
11月19日	輪島消防署へ消防ポンプ自動車(CD-I型)を配置(更新)
12月27日	門前分署へ消防ポンプ自動車(CD-I型)を配置(更新)
平成18年2月1日	輪島市、門前町の1市1町が合併し、輪島市となる
3月17日	穴水分署へ高規格救急車を配置
4月1日	第十三代消防長に森山博氏就任
8月3～6日	第14回日本ジャンボリー全国大会行啓にともなう特別消防警備
平成19年1月5日	能登消防署へ水槽付消防ポンプ自動車(I-A型)を配置(更新)
2月28日	輪島消防署へ高規格救急車を配置(更新)
3月25日	※能登半島沖で震源の深さ11kmマグニチュード6.9の地震が発生する
平成20年1月23日	町野分遣所へ消防ポンプ車(CD-I型)を配置(更新)
4月1日	消防本部消防課に情報通信対策室を設ける
4月1日	穴水分署が穴水消防署へ昇格し、3署4分署2分遣所から4署3分署2分遣所 体制へ移行する
平成21年10月1日	消防本部が2課制(庶務課・消防課)から3課制(庶務課・予防課・警防課)となる
11月24日	珠洲消防署へ高規格救急車を配置(更新)
平成22年1月8日	輪島消防署へ(社)日本損害保険協会寄贈小型動力ポンプ付き軽消防自動車を配置
4月1日	第十四代消防長に濱野和喜雄氏就任
4月28日	門前分署へ高規格救急車を配置(更新)
12月24日	能登消防署へ消防ポンプ自動車(CD-1型)を配置(更新)
平成23年4月1日	第十五代消防長に谷内勉氏就任
平成24年3月8日	能登消防署へ高規格救急車を配置(更新)
4月1日	第十六代消防長に窪田一雄氏就任
12月20日	町野分遣所へ高規格救急車を配置(更新)

※は自然災害及び大規模災害

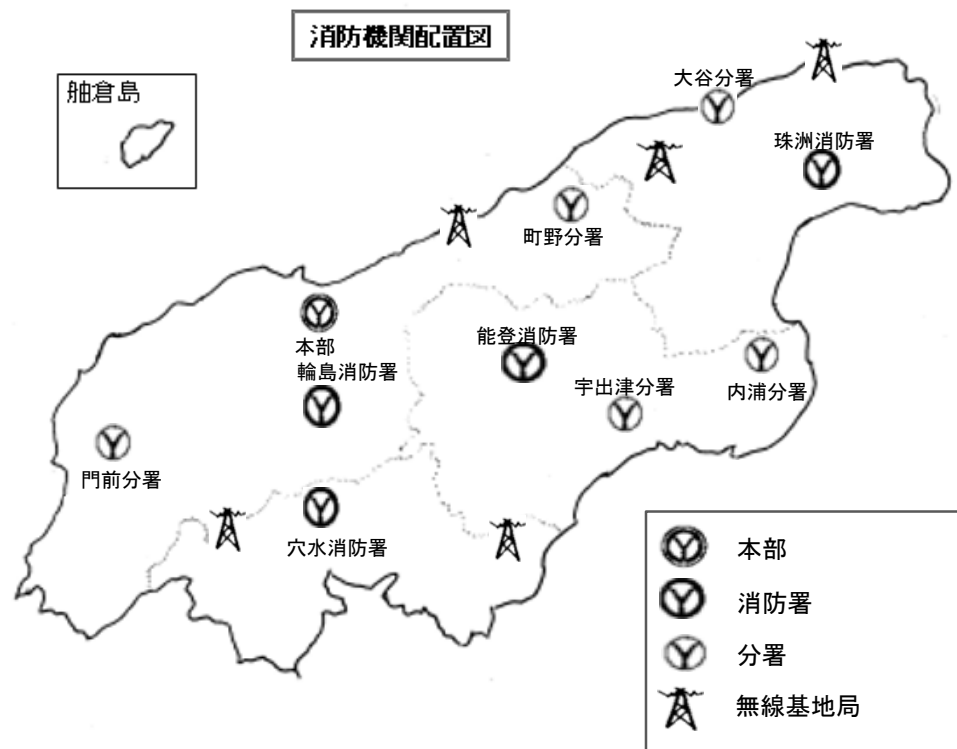
年 月 日	記 事
平成 25 年 2 月 1 日	消防本部へ総務省消防庁より人員輸送車(支援Ⅲ型)を貸与
3 月 4 日	内浦分署へ高規格救急車を配置(更新)
4 月 1 日	第十七代消防長に大向清氏就任
5 月 22 日	消防救急デジタル無線(高州山基地局、宝立山基地局)完成
平成 26 年 3 月 31 日	珠洲消防署へ化学消防ポンプ自動車(Ⅱ型)を配置(更新)
3 月 31 日	穴水消防署へ消防ポンプ自動車(CD-Ⅰ型)を配置(更新)
11 月 15 日	緊急消防援助隊中部ブロック合同訓練が珠洲市で行われる「～16日」
平成 27 年 3 月 5 日	珠洲消防署へ高規格救急車を配置(更新)
3 月 27 日	消防救急デジタル無線(山是清基地局、下山基地局)完成
4 月 1 日	第十八代消防長に坂下政幸氏就任
6 月 30 日	消防本部・輪島消防署の新庁舎完成
平成 28 年 1 月 29 日	珠洲消防署へ指導広報車を配置(更新)
3 月 28 日	高機能消防指令センター設備完成 木ノ浦簡易無線基地局完成 能登消防署へ水槽付消防ポンプ自動車(Ⅱ型)を配置(更新) 消防本部・輪島消防署が新庁舎へ移転 珠洲消防署が新庁舎へ移転 穴水消防署が新庁舎へ移転 消防指令センター運用開始
3 月 30 日	珠洲消防署へ消防ポンプ自動車(CD-Ⅰ型)を配置(更新) 珠洲消防署へ水難救助車(ボートトレーラーを含む)を配置
4 月 1 日	第十九代消防長に新谷明伸氏 町野分遣所から町野分署へ名称変更 大谷分遣所から大谷分署へ名称変更
6 月 1 日	能登消防署が新庁舎へ移転(柳田分署から能登消防署へ名称変更) 能登消防署から宇出津分署へ名称変更
平成 29 年 3 月 23 日	穴水消防署へ高規格救急車を配置(更新)
3 月 29 日	輪島消防署へ高規格救急車を配置(更新)

年 月 日	記 事
平成 29 年 3 月 30 日	能登消防署へ水槽付消防ポンプ自動車(Ⅱ型)を配置(更新)
平成 30 年 1 月 22 日	宇出津分署が新庁舎へ移転
3 月 7 日	能登消防署へ高規格救急車を配置(更新)
3 月 23 日	珠洲消防署へ指揮車を配置(更新)
	穴水消防署へ指揮車を配置(更新)
4 月 1 日	第二十代消防長に中島伸一氏
8 月 7 ～ 8 日	第17回日本スカウトジャンボリー全国大会行啓にともなう特別消防警備
平成 31 年 3 月 20 日	消防本部へ資機材搬送車を配置(更新)
	輪島消防署へ化学消防ポンプ自動車(Ⅱ型)を配置(更新)
4 月 1 日	第二十一代消防長に薬師富士夫氏
令和 2 年 3 月 11 日	珠洲消防署へ高規格救急車を配置(更新)
3 月 24 日	消防本部へ指令車を配置(更新)
3 月 26 日	輪島消防署へ救助工作車(Ⅱ型)を配置(更新)
4 月 1 日	第二十二代消防長に橋浦美喜夫氏
令和 3 年 3 月 16 日	能登消防署宇出津分署へ高規格救急車を配置(更新)
4 月 1 日	消防職員定数199名になる
6 月 25 日	珠洲消防署へ救助用工作車を配置(更新)
10 月 20 日	大谷分署へ消防ポンプ自動車(CD-I型)を配置(更新)
令和 4 年 3 月 10 日	穴水消防署へ高規格救急車を配置(更新)
3 月 17 日	輪島消防署門前分署へ高規格救急車を配置(更新)
4 月 1 日	第二十三代消防長に出坂正明氏
12 月 8 日	消防本部へ軽四輪自動車を配置

総務編

1 消防機関配置図・庁舎現況

(令和5年4月1日)



消防本部・輪島消防署

所在地 石川県輪島市杉平町大百苺2番地
 敷地面積 14,900.00㎡ 鉄骨造
 建築面積 2,091.19㎡ 3階建
 延面積 3,240.50㎡
 建築年月 平成28年3月



珠洲消防署

所在地 石川県珠洲市上戸町北方22字100番地
 敷地面積 5,286.37㎡ 鉄筋コンクリート造
 建築面積 1,140.40㎡ 3階建
 延面積 1,730.81㎡
 建築年月 平成28年3月



能登消防署

所在地 石川県鳳珠郡能登町字上町ヲ部15番地1
 敷地面積 3,656.37㎡ 鉄骨造
 建築面積 936.87㎡ 2階建
 延面積 1,238.47㎡
 建築年月 平成28年6月



穴水消防署

所在地 石川県鳳珠郡穴水町字平野トの1番地
 敷地面積 6,361.64㎡ 鉄筋コンクリート造
 建築面積 878.23㎡ 3階建
 延面積 982.17㎡
 建築年月 平成28年3月



門前分署

所在地 石川県輪島市門前町走出11の28番地
 敷地面積 4,786.00㎡ 鉄骨コンクリート造
 建築面積 586.99㎡ 2階建
 延面積 909.18㎡
 建築年月 昭和63年11月



内浦分署

所在地 石川県鳳珠郡能登町字秋吉30字54番地
 敷地面積 951.00㎡ 鉄筋コンクリート造
 建築面積 542.30㎡ 2階建
 延面積 975.28㎡
 建築年月 平成8年11月



宇出津分署

所在地 石川県鳳珠郡能登町字宇出津カ字1番地1
 敷地面積 9,710.14㎡ 鉄骨造
 建築面積 1,101.75㎡ 2階建
 延面積 1,614.84㎡
 建築年月 平成30年1月



町野分署

所在地 石川県輪島市町野町広江1部111番地1
 敷地面積 2,136.19㎡ 鉄骨造
 建築面積 223.25㎡ 2階建
 延面積 350.99㎡
 建築年月 昭和54年5月

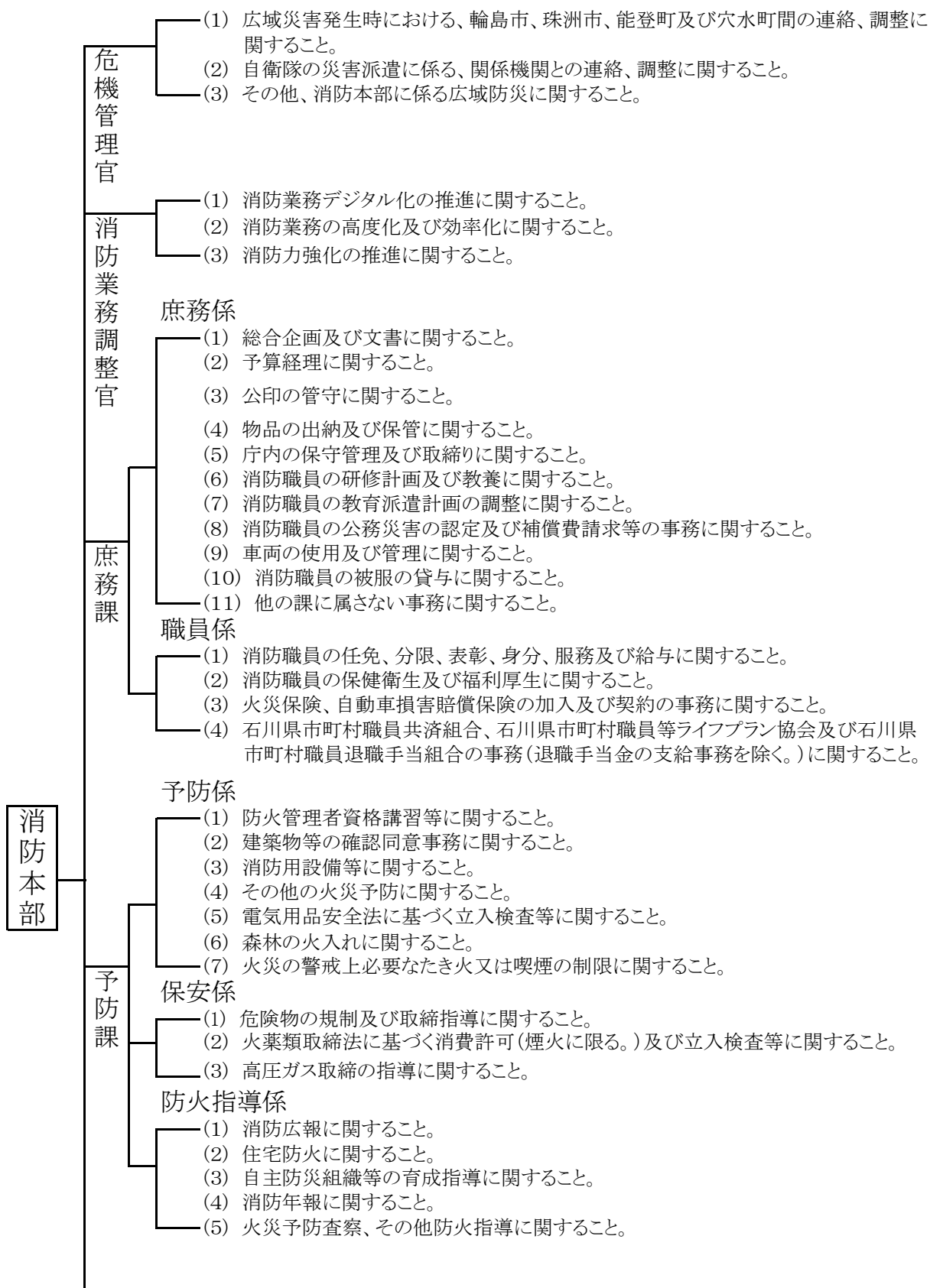


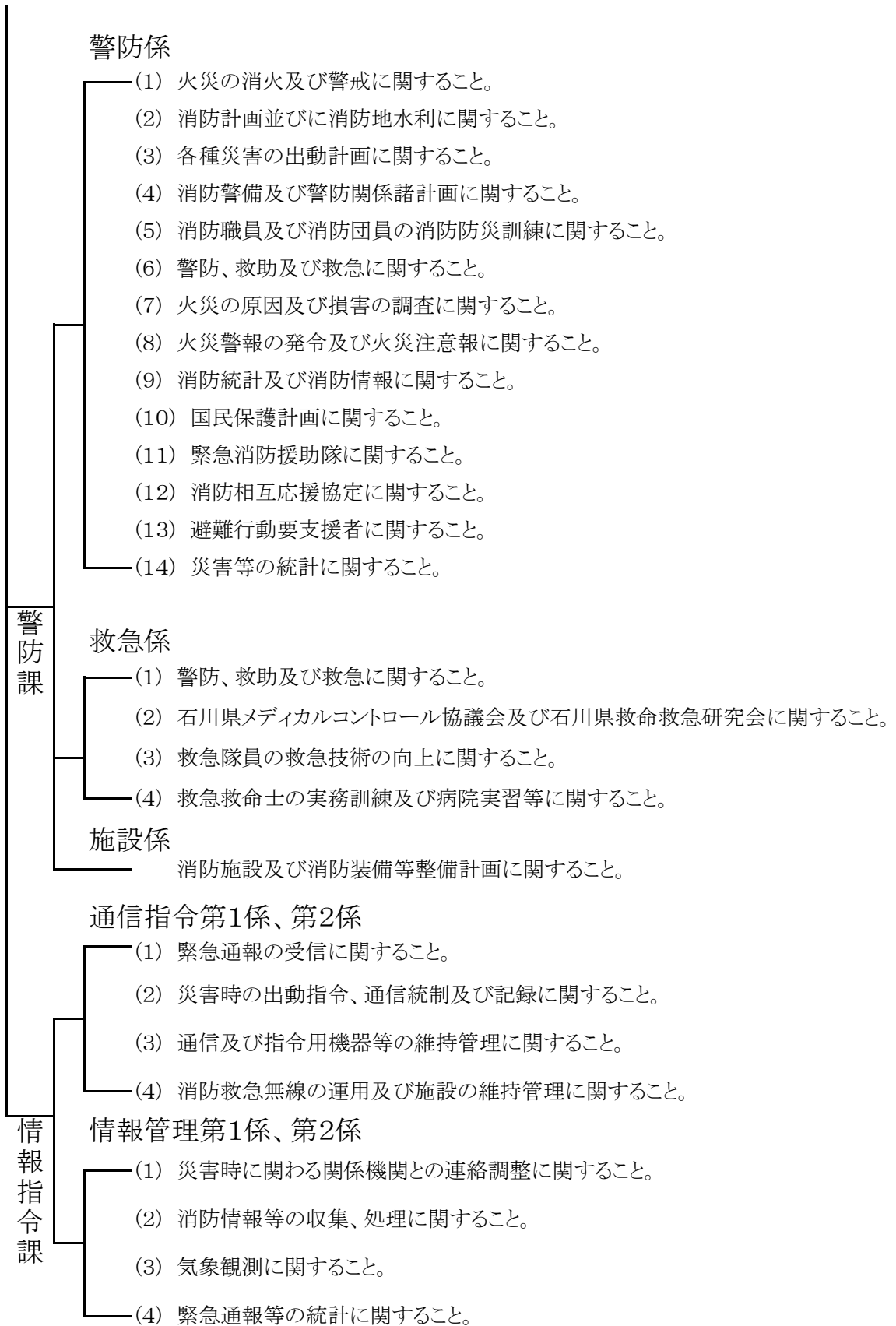
大谷分署

所在地 石川県珠洲市大谷町2字57番地の11
 敷地面積 265.91㎡ 木造一部鉄骨造
 建築面積 162.96㎡ 2階建
 延面積 219.25㎡
 建築年月 平成13年1月

2 消防本部 事務分掌

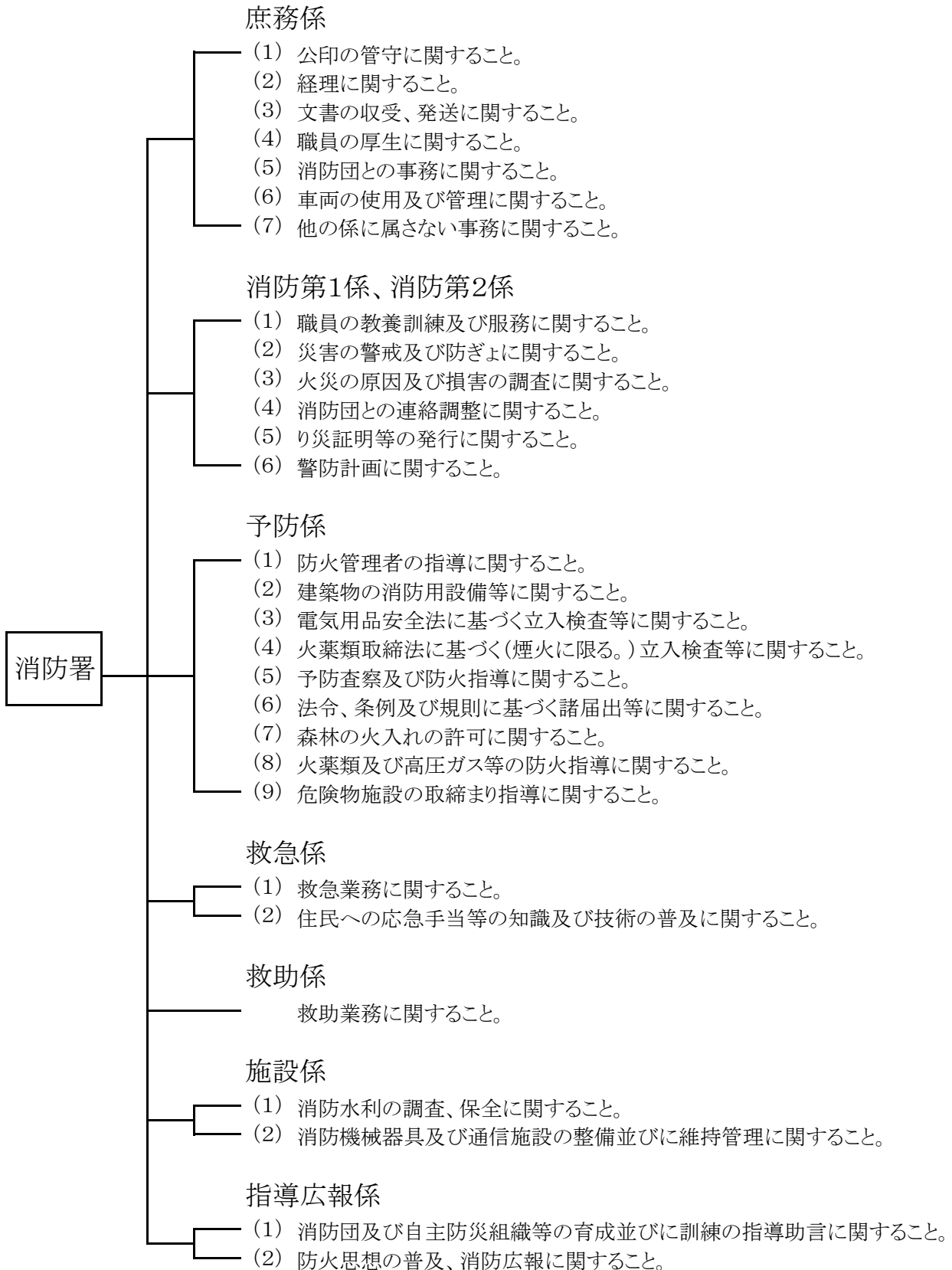
(令和5年4月1日)





3 消防署 事務分掌

(令和5年4月1日)



4 消防予算の内訳

単位:千円

年度 区分		令和4年度			令和5年度
		当初予算額	補正予算額	最終予算額	当初予算額
消防費		1,637,947	△ 35,436	1,602,511	2,010,366
内訳	人件費	1,415,649	△ 30,320	1,385,329	1,436,015
	物件費	222,298	△ 5,116	217,182	574,351
消防公債費		200,518		200,518	142,736
計		1,838,465	△ 35,436	1,803,029	2,153,102

5 構成市町別一般会計予算及び消防費予算額の比較

単位:千円

年度 市町別	令和4年度予算額(最終予算額)				令和4年度 消防費基準 財政需要額 (D)	割合	
	一般会計 (A)	消防費 (B)		B/A (%)		C/D (%)	
		(内)一般財源 (C)	(内) 組合分担金				
輪島市	22,155,868	812,859	730,658	673,369	481,655	3.7	151.7
珠洲市	12,860,915	553,773	491,208	453,194	307,625	4.3	159.7
能登町	15,788,673	751,421	524,551	436,417	385,871	4.8	135.9
穴水町	8,122,197	314,066	302,213	216,242	219,938	3.9	137.4
計	58,927,653	2,432,119	2,048,630	1,779,222	1,395,089	4.1	146.8

6 消防予算に対する人口との比較(市町分を含む)

単位:円

年度 区分	平成30年度	令和元年度	令和2年度	令和3年度	令和4年度
1人当たり	33,625	48,006	53,706	38,046	41,004
1世帯当たり	74,694	105,349	116,284	81,228	86,212

7 階級別職員配置状況

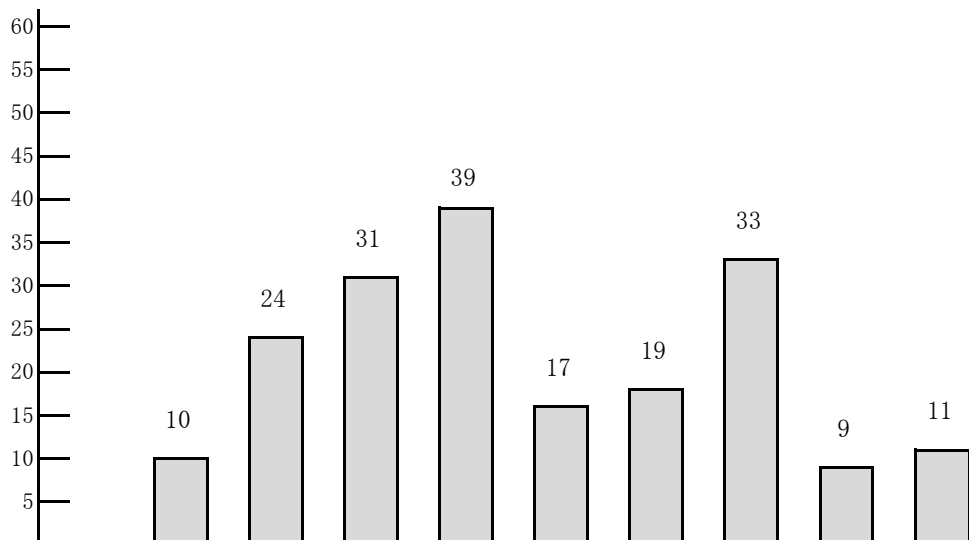
単位：人

(令和5年4月1日)

所 属	階 級	総 数	消 防 吏 員						
			消防監	司令長	司 令	司令補	士 長	副士長	消防士
総 数		193	1	9	42	28	35	37	41
消 防 本 部		26	1	3	11	2	6	3	
輪 島 消 防 署		60		1	10	8	10	12	19
珠 洲 消 防 署		40		2	12	6	7	9	4
能 登 消 防 署		45		2	6	10	6	9	12
穴 水 消 防 署		22		1	3	2	6	4	6

8 年齢別職員状況

(令和5年4月1日)



所 属	年 齢	総 数	年 齢								平 均 年 齢	
			20才 未 満	20才 以 上	25才 以 上	30才 以 上	35才 以 上	40才 以 上	45才 以 上	50才 以 上		55才 以 上
総 数		193	10	24	31	39	17	19	33	9	11	36.8
消 防 本 部		26			3	5	2	2	8	2	4	45.9
輪 島 消 防 署		60	3	12	8	15	5	4	8	3	2	32.7
珠 洲 消 防 署		40	1	3	5	11	3	5	8	2	2	37.0
能 登 消 防 署		45	3	6	11	5	3	7	6	2	2	35.0
穴 水 消 防 署		22	3	3	4	3	4	1	3		1	33.5

9 職員の勤続年数状況

(令和5年4月1日)

階級 年数	総数	消防監	消防司令長	消防司令	消防司令補	消防士長	消防副士長	消防士
総数	193	1	9	42	28	35	37	41
5年未満	34							34
5年～10年未満	32						25	7
10年～15年未満	39				1	26	12	
15年～20年未満	17				8	9		
20年～25年未満	16			2	14			
25年～30年未満	31			28	3			
30年以上	24	1	9	12	2			

10 職員の公務災害発生状況

(令和5年3月末)

種別 年度別	総数	火災	風水害	救急	演習訓練	特別警戒	捜索	その他
平成25年度								
平成26年度	2				2			
平成27年度	2				1	1		
平成28年度	2				1			1
平成29年度	1				1			
平成30年度	1				1			
令和元年度	4			2	1			1
令和2年度	1							1
令和3年度	3				2			1
令和4年度	2				1			1

11 職員の特特殊技能・免許等取得状況

(令和5年4月1日)

区 分	所 属	総 数	本 部	輪 島	珠 洲	能 登	穴 水
自動車運転免許	大型	90	16	12	39	15	8
	中型	61	8	27	1	17	8
	中型(8t限定)	13	3	8	1	1	
	準中型	3		1		1	1
	準中型(5t限定)	5		1		4	
	普通	27		11	4	7	5
	大型特殊	24	6	6	5	4	3
	牽引	5	1	2	1		1
自動二輪	61	11	22	11	12	5	
消防設備士	甲種一類	7	1	1	5		
	甲種二類	2			2		
	甲種三類	1			1		
	甲種四類	22	5	2	14	1	
	甲種五類	2		1	1		
	乙種一類	1	1				
	乙種二類						
	乙種三類						
	乙種四類	4	1	1		1	1
	乙種五類	1					1
乙種六類	112	18	31	28	19	16	
乙種七類							
危険物取扱者	甲種	5	2	1		2	
	乙種一類	13	1	5	3	4	
	乙種二類	13		4	4	5	
	乙種三類	22	1	5	8	8	
	乙種四類	150	18	43	34	38	17
	乙種五類	18	1	4	7	6	
	乙種六類	17	1	3	6	7	
	丙種	27	7	4	9	5	2
予防技術検定	防火査察	61	12	9	19	14	7
	消防用設備等	33	8	5	9	8	3
	危険物	30	9	2	9	8	2
海上特殊無線技士	10	2	2	6			
第一級陸上特殊無線技士	28	6	5	9	4	4	
第二級陸上特殊無線技士	180	25	56	43	40	16	
アマチュア無線技士	15	4	4	6	1		
潜水士	84	11	23	25	10	15	
2級ダイバー	64	10	13	24	8	9	
小型船舶操縦士	56	12	11	18	8	7	
電気工事士	6	1	1	2	1	1	
ボイラー技士	3		2		1		
溶接技能士	17	5		10	2		
建築士(2級)	1			1			
高圧ガス販売主任者	1				1		
玉掛技能講習	90	14	11	35	15	15	
小型移動式クレーン(5トン未満)	102	16	15	42	15	14	
足場の組立等作業主任者講習	13	5	2	1	2	3	
車両系建設機械	36	6	11	16		3	

12 職員の研修派遣状況

(令和5年3月末)

派遣先	研修課程	平成						令和				
		25年度	26年度	27年度	28年度	29年度	30年度	元年度	2年度	3年度	4年度	
総数		51	47	62	58	55	42	45	19	41	29	
石川県 消防 学 校	初任教育	10	12	10	11	8	1	2	8	8	5	
	幹部教育	初級幹部科	3		3	4		5	3		3	
		中級幹部科		2			4					2
		上級幹部科			2			2				
	専科教育	警防科	4		2		6		5		4	
		特殊災害科		1		2		4				4
		予防査察科	3		3		4		6		3	
		危険物科		2		2		5				2
		火災調査科	4		3		4		6		5	
		救助科		2		3		4		3		1
		救急科	13	8	12	11	8	1	1	5	6	5
	特別教育	救命士生涯教育	4	2	2	3	1	3	3		3	1
		救命士二処置講習		9	11	8						
		水難救助科	4		5		3		3		2	
		通信指令員技術講習				1	3	3	3			5
		兼任救急隊員教育講習				1	1	1	2		1	
		指導救命士養成講習							4			
消防 大学 校	幹部科						1		1			
	予防科					1				1		
	警防科											
	救急科											
	危険物科						1					
	査察業務マネジメントコース						1			1		
救急救命研修所	東京	1	1	2	2	2	2	1	1	2	1	
	広島	1	1	1	1	1	1	2	1	2	1	
予防業務研修会			2	2	2	1						
警防業務研修会		1	1								2	
救急業務研修会			2									
火災科学研修会		1			1	1	2					
総務実務研修会			1		2			2				
調査技術会議		2	1	4	4	6	6	2				

13 消防相互応援協定等締結状況

(令和5年3月末)

締結協定名	締結年月日	協定の締結先	内容
消防相互応援協定	昭和49年6月7日	七尾鹿島広域圏事務組合 羽咋郡市広域圏事務組合	火災、救急、救助、風水害等
奥能登広域圏救急医療救護協定	昭和58年9月9日	輪島市、珠洲市、能登町、穴水町、輪島警察署、珠洲警察署、市立輪島病院、珠洲市総合病院、公立宇出津総合病院、公立穴水総合病院、能登北部医師会	救急
石川県消防広域応援協定	平成3年8月1日	石川県・各市町・消防本部	大規模な地震・風水害等の自然災害、大規模な林野・高層建築物・危険物施設火災等、航空機災害・列車事故等の集団救急救助事故ほか
船舶火災に関する協定	平成6年10月1日	七尾海上保安部	港湾等の船舶火災
能登空港及びその周辺における消火救難活動に関する協定	平成15年6月2日	石川県、輪島市、珠洲市、能登町、穴水町	火災、救急、救助
救急救命士への医師の具体的指示に関する協定	各病院による	金沢大学附属病院、金沢医科大学病院、石川県立中央病院、公立能登総合病院、市立輪島病院、珠洲市総合病院、公立宇出津総合病院、公立穴水総合病院、町立富来病院	救急
消防相互応援協定	平成26年2月10日	穴水町、七尾市	火災、救急、救助、風水害等
石川県消防防災ヘリコプター支援協定	平成26年4月1日	石川県	災害時のヘリコプター要請
災害時における消火用水等の確保に関する協定	平成29年12月5日	能登生コンクリート協同組合	大規模火災等
災害時における建築物等の解体・撤去等に関する協定	令和元年9月2日	石川県知事 一般社団法人石川県構造物解体協会	地震・津波等の自然災害、大規模な火災等



予防業務編

1 防火対象物数・防火管理及び査察状況

項 別			市 町 別		総 数			輪 島 市		
			区 分		防 火 対 象 物 数 (150㎡以上)		査 察 実 施 数	防 火 対 象 物 数 (150㎡以上)		査 察 実 施 数
					上記の内防火管理 者 必 要 対 象 物 数			上記の内防火管理 者 必 要 対 象 物 数		
					防火管理者 選任届出数			防火管理者 選任届出数		
総 数			2,878	923	853	810	1,012	375	344	364
1項	イ	観 覧 場 ・ 劇 場 等	5	5	5	2	2	2	2	1
	ロ	公 会 堂 ・ 集 会 場	137	105	97	37	44	44	40	11
2項	イ	キ ャ バ レ ー 類								
	ロ	遊 技 場 ・ ダ ン ス ホ ー ル	9	9	9	2	4	4	4	2
	ハ	性 風 俗 関 連 特 殊 営 業 店 舗 等								
	ニ	カ ラ オ ケ ボ ッ ク ス 等								
3項	イ	待 合 ・ 料 理 店 類	4	4	3		3	3	2	
	ロ	飲 食 店	52	33	31	11	24	16	14	7
4項		店 舗 ・ マ ー ケ ッ ト 等	132	99	87	48	59	42	36	21
5項	イ	旅 館 ・ ホ テ ル ・ 宿 泊 所	108	72	68	42	40	29	29	23
	ロ	寄 宿 舎 ・ 下 宿 ・ 共 同 住 宅	244	37	37	110	128	19	19	91
6項	イ	病 院 ・ 診 療 所 ・ 助 産 所	26	10	10	10	11	4	4	5
	ロ	老 人 ホ ー ム 等	56	38	36	19	23	6	5	10
	ハ	老 人 福 祉 施 設 等	75	48	48	35	25	13	13	8
	ニ	幼 稚 園 ・ 支 援 学 校								
7項		学 校 類	56	50	49	12	21	18	18	1
8項		図 書 館 ・ 美 術 館 等	19	15	15	8	7	4	4	3
9項	イ	蒸 気 ・ 熱 気 浴 場 類								
	ロ	公 衆 浴 場	5	3	3	1	2			1
10項		車 両 の 停 車 場 類	2			2	1			1
11項		神 社 ・ 寺 院 ・ 教 会 類	229	129	114	71	82	57	54	31
12項	イ	工 場 ・ 作 業 場	436	14	12	85	132	2	2	38
	ロ	映 画 ・ テ レ ビ ス タ ジ オ								
13項	イ	自 動 車 車 庫 ・ 駐 車 場	44	4	4	16	19	3	3	6
	ロ	飛 行 機 等 の 格 納 庫								
14項		倉 庫	322	14	11	64	70	4	1	17
15項		前 各 項 に 該 当 し な い 事 業 所	469	90	84	123	140	39	37	50
16項	イ	特 定 複 合 用 途 防 火 対 象 物	266	117	103	79	108	48	39	23
	ロ	イ 以 外 の 複 合 用 途 防 火 対 象 物	171	22	22	29	59	13	13	11
17項		重 要 文 化 財 等 の 建 造 物	11	5	5	4	8	5	5	3

(令和5年3月末)

珠 洲 市			能 登 町			穴 水 町					
防 火 対 象 物 数 (150㎡以上)	上記の内防火管理 者 必 要 対 象 物 数		査 察 実 施 数	防 火 対 象 物 数 (150㎡以上)	上記の内防火管理 者 必 要 対 象 物 数		査 察 実 施 数	防 火 対 象 物 数 (150㎡以上)	上記の内防火管理 者 必 要 対 象 物 数		査 察 実 施 数
	防火管理者 選任届出数				防火管理者 選任届出数				防火管理者 選任届出数		
	711	181			169	218			717	235	
2	2	2						1	1	1	1
44	15	14	12	27	24	21	7	22	22	22	7
2	2	2		3	3	3					
1	1	1									
10	6	6	1	8	7	7	2	10	4	4	1
31	23	22	15	21	16	12	5	21	18	17	7
32	17	17	7	28	20	16	10	8	6	6	2
31	6	6	1	37	9	9	6	48	3	3	12
3	2	2	1	5	2	2	1	7	2	2	3
8	8	8	2	15	14	14	3	10	10	9	4
16	13	13	7	24	18	18	13	10	4	4	7
12	12	12	3	16	13	13	8	7	7	6	
2	2	2	1	9	8	8	3	1	1	1	1
2	2	2						1	1	1	
								1			1
56	27	19	23	62	42	38	6	29	3	3	11
142	3	3	29	97	5	5	6	65	4	2	12
6			4	10			5	9	1	1	1
101	3	3	34	97			4	54	7	7	9
109	12	12	41	155	22	19	16	65	17	16	16
60	23	21	29	64	28	27	12	34	18	16	15
39	2	2	7	38	4	4		35	3	3	11
2			1	1							

2 消防用設備等設置状況

(令和5年3月末)

種 別 市町・項別		屋 内 消火栓	スプリ ンクラ ー	水 噴 霧 消 火 等	屋 外 消火栓	自 動 火 災 報 知	火 災 通 報 装 置	非 常 警 報	避 難 器 具	連 結 送水管
輪 島 市		61	30	10	3	376	52	70	71	8
珠 洲 市		43	8			224	17	72	25	1
能 登 町		51	18			239	31	74	25	1
穴 水 町		24	17			129	23	50	13	1
総 数		179	73	10	3	968	123	266	134	11
1 項	イ	4	1			5	1	2		
	ロ	3		1		51	1	79	4	
2 項	イ									
	ロ					8		2	2	
3 項	イ					4			1	
	ロ					15		7	3	
4 項		10	4	1		83		11	2	
5 項	イ	23	2			94	31	5	23	5
	ロ	3				47		5	24	
6 項	イ	1	6	1		14	9	5	13	3
	ロ	1	53			55	55		17	
	ハ	5				62	12	3	2	
	ニ									
7 項		47			1	55		1	15	
8 項		2				11		3		
9 項	ロ					4	1	1		
10 項										
11 項					1	7		90		
12 項	イ	32		3	1	135		2		
13 項	イ			3		10				
14 項		5	1			64				
15 項		22				82		27	9	1
16 項	イ	14	6			130	6	19	16	2
	ロ	7		1		24	5	4	3	
17 項						8	2			

3 中高層建築物数状況

(令和5年3月末)

階 別		総 数	3 階	4 階	5 階	6 階	7 階	8 階	9 階
市町・項別									
輪 島 市		208	137	46	17	3	3	1	1
珠 洲 市		66	53	8	4			1	
能 登 町		89	71	13	3	2			
穴 水 町		54	43	6	5				
総 数		417	304	73	29	5	3	2	1
1 項	イ	1	1						
	ロ	3	3						
2 項	イ								
	ロ								
	ハ								
3 項	イ	1	1						
	ロ	4	3	1					
4 項		12	10	2					
5 項	イ	25	18	2			2	2	1
	ロ	107	67	28	12				
6 項	イ	8	3	1	3	1			
	ロ	9	6	3					
	ハ	1	1						
7 項		41	37	4					
8 項		2	2						
9 項	イ								
	ロ								
10 項									
11 項		1	1						
12 項	イ	17	14	2	1				
	ロ								
13 項	イ								
	ロ								
14 項		14	14						
15 項		65	43	13	7	2			
16 項	イ	70	53	11	3	2	1		
	ロ	36	27	6	3				
17 項									

4 建築確認申請受理状況

区 分 項 別		総 数					輪 島 市				
		総 数	新 築	増 築	改 築	そ の 他	小 計	新 築	増 築	改 築	そ の 他
同 意 総 数		40	29	4		7	14	10	1		3
1項	イ 観覧場・劇場等										
	ロ 公会堂・集会場	1		1							
2項	イ キャバレー類										
	ロ 遊技場・ダンスホール										
	ハ 性風俗関連特殊営業店舗等										
	ニ カラオケボックス等										
3項	イ 待合・料理店類										
	ロ 飲食店	1	1								
4項	店舗・マーケット等	5	4			1		2			1
5項	イ 旅館・ホテル・宿泊所	1		1							
	ロ 寄宿舎・下宿・共同住宅	2	2					1			
6項	イ 病院・診療所・助産所	2				2					1
	ロ 老人ホーム等	2	1			1					
	ハ 老人福祉施設等	1	1								
	ニ 幼稚園・支援学校										
7項	学 校 類										
8項	図書館・美術館等										
9項	イ 蒸気・熱気浴場類										
	ロ 公衆浴場										
10項	車両の停車場類										
11項	神社・寺院・教会類										
12項	イ 工場・作業場										
	ロ 映画・テレビスタジオ										
13項	イ 自動車車庫・駐車場	4	3			1					
	ロ 飛行機等の格納庫										
14項	倉 庫	2	2					1			
15項	前各項に該当しない事業所	6	5			1		1			1
16項	イ 特定複合用途防火対象物	4	3	1				2	1		
	ロ イ以外の複合用途防火対象物	3	2	1				1			
17項	重要文化財等の建造物										
一般住宅	専 用 住 宅	3	3					2			
	併 用 住 宅										
そ の 他		3	2			1					
通 知 総 数		79	63	6		10		32	4		6

(令和5年3月末)

珠洲市					能登町					穴水町				
小計	新築	増築	改築	その他	小計	新築	増築	改築	その他	小計	新築	増築	改築	その他
14	11	1		2	10	6	2		2	2	2			
							1							
	1													
	2													
		1												
											1			
				1										
						1			1					
						1								
	1					1			1		1			
						1								
	2					2								
	1													
	1						1							
	1													
	2			1										
	12			1		13			2		6	2		1

5 火災予防条例等に基づく各種届出事務処理状況

(令和5年3月末)

種 別		市 町 別		総 数	輪 島 市	珠 洲 市	能 登 町	穴 水 町
総 数				2,459	1,007	566	461	425
防火管理者選(解)任届				156	58	28	38	32
消防計画作成(変更)届				235	83	51	60	41
圧縮アセチレンガス等届				36	25	2	6	3
消防用設備等の点検結果報告				1,031	360	253	232	186
防火対象物定期点検報告				72	39	5	12	16
防火対象物使用開始届				56	23	9	14	10
炉・ボイラー等火気取扱設備設置届				18	7	4	4	3
変電・発電・蓄電池設備設置届				45	14	6	21	4
火災とまぎらわしい煙又は 火炎を発生するおそれのある行為届				47	13	7	19	8
露店等開設届				56	31	10	6	9
煙火の打上げ又は仕掛け届				17	9	1	7	
催物の開催届				4		2	1	1
水道断(減)水届				8			8	
道路工事届				595	300	175	15	105
少量危険物・指定可燃物貯蔵取扱届				19	6	6	5	2
少量危険物・指定可燃物貯蔵取扱廃止届				25	16	3	5	1
禁止行為の解除承認申請書				6	5	1		
消防法令適合通知書				14	5	3	3	3
罹災証明書				11	6		4	1
特例適用承認通知書				7	6		1	
旅行関係者からの照会に対する回答書				1	1			

6 消防用設備等の検査状況

(令和5年3月末)

種 別		市 町 別		総 数	輪 島 市	珠 洲 市	能 登 町	穴 水 町
工事整備対象設備等着工届				45	18	9	15	3
消防用設備等設置届				131	43	22	55	11
検 査	中 間			3	1	1	1	
	完 成			101	37	18	38	8

7 広報活動等実施状況

(令和5年3月末)

区分		市 町 別		総	輪	珠	能	穴
		数	数	数	島	洲	登	水
総	実施回数	740	247	134	173	186		
	対象人員	5,545	879	2,974	596	1,096		
防 火 ・ 防 災 教 室 (座談会・映写会等)	実施回数	13	2	1	2	8		
	対象人員	418	41	23	56	298		
救 急 教 室	実施回数	72	22	29	17	4		
	対象人員	1,403	348	630	321	104		
防 火 ・ 防 災 訓 練 (消火器指導等)	実施回数	30	11	1	7	11		
	対象人員	3,342	336	2,238	142	626		
消 防 見 学	実施回数	32	11	11	5	5		
	対象人員	382	154	83	77	68		
そ の 他	実施回数	53	25	4	2	22		
特 別 広 報	実施回数	450	140	73	128	109		
広 報 誌 ・ テ レ ビ 放 映	実施回数	90	36	15	12	27		



8 危険物施設設置数及び査察状況

(令和5年3月末)

施設 区分		総 数	小 計	貯 蔵 所						小 計	取扱所		少量 危険物貯蔵 取扱所		
				屋 内 貯 蔵 所	屋 外 タン ク 貯 蔵 所	屋 内 タン ク 貯 蔵 所	地 下 タン ク 貯 蔵 所	移 動 タン ク 貯 蔵 所	屋 外 貯 蔵 所		給 油 取 扱 所	一 般 取 扱 所			
令 和 4 年 度	総 数	施設数	418	254	10	56	1	132	52	3	164	82	82	749	
		査察数	207	127	3	34		58	31	1	80	44	36		
	輪島市	施設数	159	96	5	15	1	59	16		63	29	34		380
		査察数	65	38	2	7		21	8		27	13	14		
	珠洲市	施設数	92	57		26		24	6	1	35	18	17		164
		査察数	57	35		16		12	6	1	22	12	10		
	能登町	施設数	110	66	4	11		31	18	2	44	24	20		145
		査察数	56	36	1	9		15	11		20	13	7		
	穴水町	施設数	57	35	1	4		18	12		22	11	11		60
		査察数	29	18		2		10	6		11	6	5		
過 去 の 施 設 数	令和3年度	423	256	11	56	1	134	51	3	167	83	84	753		
	令和2年度	449	272	11	61	1	140	56	3	177	86	91	794		
	令和元年度	457	279	13	66	1	139	57	3	178	88	90	798		
	平成30年度	471	287	12	69	1	141	61	3	184	94	90	804		

9 危険物施設倍数別設置状況

(令和5年3月末)

施設 区分		総 数	小 計	貯 蔵 所						小 計	取扱所	
				屋 内 貯 蔵 所	屋 外 タン ク 貯 蔵 所	屋 内 タン ク 貯 蔵 所	地 下 タン ク 貯 蔵 所	移 動 タン ク 貯 蔵 所	屋 外 貯 蔵 所		給 油 取 扱 所	一 般 取 扱 所
第 4 類		418	254	10	56	1	132	52	3	164	82	82
倍 数 別	5 倍 以 下 の も の	194	142	3	9	1	78	49	2	52	6	46
	5 倍 を 超 え 10 倍 以 下	70	39	2	11		24	1	1	31	7	24
	10 倍 を 超 え 50 倍 以 下	89	60	4	29		25	2		29	18	11
	50 倍 を 超 え 100 倍 以 下	24	8		5		3			16	15	1
	100 倍 を 超 え 150 倍 以 下	17	1				1			16	16	
	150 倍 を 超 え 200 倍 以 下	13								13	13	
	200 倍 を 超 え る も の	10	3		2		1			7	7	
混 在 (10 倍 以 下)		1	1	1								

10 危険物規制事務処理状況

(令和5年3月末)

区分 \ 施設	総 数	小 計	貯 蔵 所					小 計	取 扱 所	
			屋 内 貯 蔵 所	屋 外 タ ン ク 貯 蔵 所	屋 内 タ ン ク 貯 蔵 所	地 下 タ ン ク 貯 蔵 所	移 動 タ ン ク 貯 蔵 所		屋 外 貯 蔵 所	給 油 取 扱 所
設 置 許 可	4	4				1	3			
設 置 完 成 検 査	4	4				1	3			
変 更 許 可	10	6		1		4	1	4	2	2
変 更 完 成 検 査	8	4		1		3		4	2	2
完 成 検 査 前 検 査	1	1		1						
仮 使 用 承 認	3							3	2	1
品 名、数 量、倍 数 変 更 届	1	1					1			
譲 渡 引 渡 届										
廃 止 届	9	6	1			3	2	3	1	2
工 事 施 工 届	48	8		6		2		40	40	
保 安 監 督 選 (解) 任 届	25	5		4		1		20	11	9
予 防 規 程 認 可	8							8	8	
予 防 規 程 一 部 変 更 届	18	2		2				16	14	2
定 期 点 検 実 施 報 告	115	86		1		80	5	29	20	9
名 称 所 在 地 氏 名 変 更 届 出 書	47	34	3	3		26	2	13	5	8
休 止 ・ 再 開 届	14	9		2		7		5	1	4
申 請 取 下 届										

11 火薬類消費許可件数状況

(令和5年3月末)

市町別 月 別	総 数	輪 島 市	珠 洲 市	能 登 町	穴 水 町
総 数	21	7	2	7	5
4 月	1	1			
5 月					
6 月	2			1	1
7 月	12	3	2	3	4
8 月	5	3		2	
9 月					
1 0 月					
1 1 月					
1 2 月	1			1	
1 月					
2 月					
3 月					

消防活動編

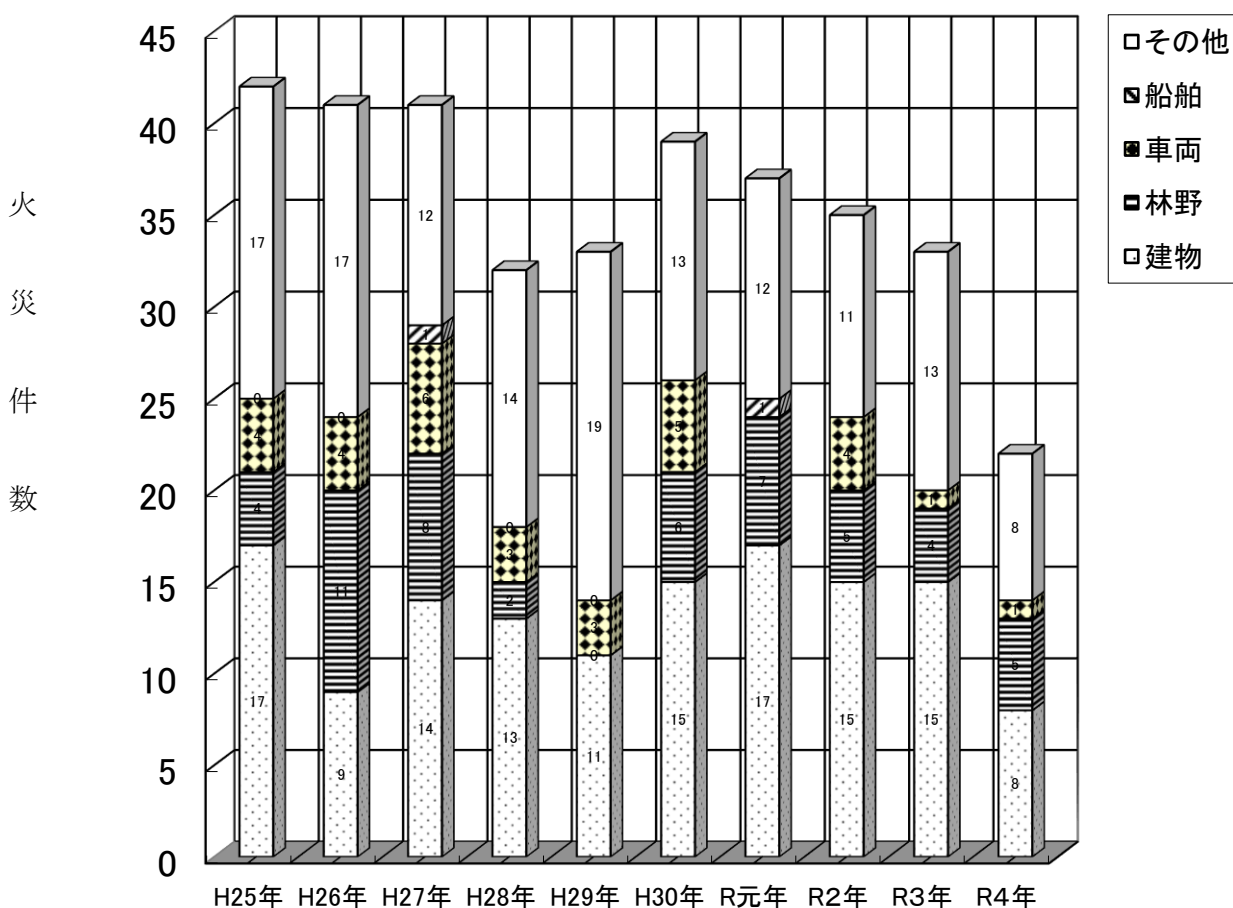
1 令和4年中の火災概要

令和4年中における火災概要は、火災件数23件、焼損棟数9棟、損害額13,915千円、焼損床面積873㎡、焼損表面積264㎡、林野焼損面積34a、り災世帯5世帯、り災人員10名で死傷者は2名でした。火災件数は、前年より10件減少しました。火災件数の内訳では建物火災8件、林野火災5件、車両火災1件、船舶火災1件、その他火災8件で、前年と比較すると、建物火災は7件、車両火災が3件減少、林野火災が1件、船舶火災が1件増加、その他の火災が5件の減少でした。

損害額では前年の47,214千円から13,915千円と約71%の減少となりました。また、火災による死者は2名で前年と比較すると死者は1名増加、負傷者は0名で前年に比べ5人の減少となりました。

火災の出火原因としては、「たき火」による火災が5件で一番多く5件となっています。

2 最近10か年の火災推移



3 前年との火災比較

(令和4年12月末)

区 分		年 別		令和4年(a)	令和3年(b)	増 減 (a)-(b)=(c)	増減率 (c)/(b)×100%
		数					
火災件数 (件)	総 数			23	33	△ 10	△ 30.3
	火災種別	建 物		8	15	△ 7	△ 46.7
		林 野		5	4	1	25.0
		車 両		1	1	0	0.0
		船 舶		1	0	1	100.0
		そ の 他		8	13	△ 5	△ 38.5
焼損棟数 (棟)	総 数			9	39	△ 30	△ 76.9
	焼損程度	全 焼		4	10	-6	△ 60.0
		半 焼		1	1	0	0.0
		部 分 焼		2	20	△ 18	△ 90.0
ぼ や			2	8	△ 6	△ 75.0	
損 害 額 (千 円)	総 数			13,915	47,214	△ 33,299	△ 70.5
	火災種別	建 物		13,271	46,448	△ 33,177	△ 71.4
		林 野		189	245	△ 56	△ 22.9
		車 両		22	16	6	37.5
		船 舶		0	0	0	0.0
		そ の 他		433	505	△ 72	△ 14.3
焼損面積	建物床面積	m ²		873	1,457	△ 584	△ 40.1
	建物表面積			264	200	64	32.0
	林 野	a		34	5	29	580.0
り災世帯数	総 数			5	21	△ 16	△ 76.2
	世帯	全 損		2	6	△ 4	△ 66.7
		半 損		0	1	△ 1	△ 100.0
		小 損		3	14	△ 11	△ 78.6
り 災 人 員	人		10	38	△ 28	△ 73.7	
死 者	人		2	1	1	100.0	
負 傷 者	人		0	5	△ 5	△ 100.0	
1 か月平均火災件数	件		1.9	2.8	△ 0.8	△ 30.3	
火災発生間隔日数	日		15.9	11.1	4.8	43.2	
圏内1件当たり平均損害額	千円		605	1,431	△ 826	△ 57.7	
圏内1日当たり損害額	千円		38	129	△ 91	△ 70.5	
圏内一世帯当たり損害額	円		480	1,629	△ 1,149	△ 70.5	
圏内一人当たり損害額	円		224	761	△ 537	△ 70.5	

*人口(60,784人)および世帯数(28,522世帯)は令和4年12月31日現在の住民基本台帳による。

△は減少

4 最近5か年の火災状況

(令和4年12月末)

区 分		年 別					
		平成30年	令和元年	令和2年	令和3年	令和4年	5年間平均数
火災 件数 (件)	総 数	39	37	35	33	23	33.4
	建 物	15	17	15	15	8	14.0
	林 野	6	7	5	4	5	6.0
	車 両	5		4	1	1	3.0
	船 舶		1			1	0.4
	そ の 他	13	12	11	13	8	11.4
焼損 棟数 (棟)	総 数	30	27	20	39	9	25.0
	全 焼	12	8	8	10	4	8.4
	半 焼	1	3	1	1	1	1.4
	部 分 焼	9	6	3	20	2	8.0
	ぼ や	8	10	8	8	2	7.2
損害 額 (千円)	総 数	74,415	131,705	64,608	47,214	13,915	66,371.4
	建 物	72,414	79,100	61,577	46,448	13,271	54,562.0
	林 野	479	145	107	245	189	233.0
	車 両	670	2,036	2,378	16	22	1,024.4
	船 舶		50,000				10,000.0
	そ の 他	852	424	546	505	433	552.0
焼損 面積	建物床面積(㎡)	2,126	1,831	1,494	1,457	873	1,556.2
	建物表面積(㎡)	57	112	59	200	264	138.4
	林 野 (a)	64	30	80	5	34	42.6
り 災 世 帯 数	総 数	15	8	8	21	5	11.4
	全 損	6	1	4	6	2	3.8
	半 損			1	1		0.4
	小 損	9	7	3	14	3	7.2
り 災 人 員 (人)	35	14	16	38	10	22.6	
死 者 (人)	4		1	1	2	1.6	
負 傷 者 (人)	5	10	4	5		4.8	
1 か 月 平 均 火 災 件 数	3.3	3.1	2.9	2.8	1.9	2.8	
火 災 発 生 間 隔 日 数 (日)	9.4	9.9	10.4	11.1	15.9	11.3	
1 件 平 均 損 害 額 (千 円)	1,908	3,560	1,846	1,431	605	1,869.9	
1 日 当 たり 損 害 額 (千 円)	204	361	177	129	38	182	
一 世 帯 当 たり 損 害 額 (円)	2,798	4,354	2,196	1,629	480	2,291.4	

*人口(60,784人)および世帯数(28,522世帯)は令和4年12月31日現在の住民基本台帳による。

5 市町別火災状況

(令和4年12月末)

区分		市町別				
		総数	輪島市	珠洲市	能登町	穴水町
火災件数 (件)	総数	23	7	2	8	6
	建物	8	2	1	4	1
	林野	5			1	4
	車両	1				1
	船舶	1	1			
	その他	8	4	1	3	
焼損棟数 (棟)	総数	9	2	2	4	1
	全焼	4		2	2	
	半焼	1			1	
	部分焼	2			1	1
	ぼや	2	2			
損害額 (千円)	総数	13,915	257	4,951	7,021	1,686
	建物	13,271	175	4,636	6,799	1,661
	林野	189			180	9
	車両	22			18	4
	船舶					
	その他	433	82	315	24	12
焼損面積	建物床面積 (㎡)	873	1	242	601	29
	建物表面積 (㎡)	264	1		263	
	林野 (a)	34			7	27
り災世帯数	総数	5	2	1	2	
	全損	2		1	1	
	半損					
	小損	3	2		1	
り災人員 (人)		10	5	1	4	
死者 (人)		2		1		1
負傷者 (人)						

6 最近5か年の市町別火災件数および損害額

(令和4年12月末 / 単位:千円)

年別	市町別 区分	総 数	輪 島 市	珠 洲 市	能 登 町	穴 水 町
	平成30年	件 数	39	15	8	13
損 害 額		74,415	12,713	10,700	50,917	85
令和元年	件 数	37	15	10	9	3
	損 害 額	131,705	50,807	79,808	1,090	
令和2年	件 数	35	13	8	7	7
	損 害 額	64,620	50,745	6,431	7,004	440
令和3年	件 数	33	7	10	10	6
	損 害 額	47,214	9,745	32,879	4,349	241
令和4年	件 数	23	7	2	8	6
	損 害 額	13,915	257	4,951	7,021	1,686



7 市町別火災原因

(令和4年12月末)

区分 市町別	火災原因																						
	総数	たばこ	風呂・かまど	焼却炉・炉	ストーブ	こたつ	ポイラー	煙突・煙道	排気管	電気機器・装置	電灯等の配線	内燃機	配線器具	火遊び	マッチ・ライター	たき火	溶接機・切断機	取り灰	打火	火入れ	放火・放火疑	その他	調査中・不明
総数	23	1									1		1		1	5	2				1	5	6
前年	33		3	1		2				1	4		3			6	1				1	5	6
比較(△減)	△10	1	△3	△1		△2				△1	△3		△2		1	△1	1						
輪島市	7	1									1		1									3	1
珠洲市	2																1						1
能登町	8														1	3	1						3
穴水町	6															2					1	2	1

8 最近5か年の火災原因状況

(令和4年12月末)

区分 年別	火災原因																						
	総数	たばこ	風呂・かまど	焼却炉・炉	ストーブ	こたつ	ポイラー	煙突・煙道	排気管	電気機器・装置	電灯等の配線	内燃機	配線器具	火遊び	マッチ・ライター	たき火	溶接機・切断機	取り灰	打火	火入れ	放火・放火疑	その他	調査中・不明
平成30年	39	1	1	1	2	1					3					6	1	1	1			9	12
令和元年	37	2	2							2					1	16						7	7
令和2年	35	1		1	2			1		2			4	1		8						10	5
令和3年	33		3	1		2				1	4		3			6	1				1	5	6
令和4年	23	1									1		1		1	5	2				1	5	6

9 月別火災発生状況

(令和4年12月末)

区分		月別												合計
		1	2	3	4	5	6	7	8	9	10	11	12	
火災件数	建物	1		1	2	1	1	1				1		8
	林野			1	3	1								5
	車両											1		1
	船舶						1							1
	その他			1	1	2		2		2				8
	計	1		3	6	4	2	3		2		1	1	23
焼損棟数	全焼			1		2						1		4
	半焼	1												1
	部分焼				1			1						2
	ぼや				1		1							2
	計	1		1	2	2	1	1				1		9
り災世帯	全損					2						1		3
	半損													
	小損				2		1							3
	計				2	2	1					1		6
焼損面積	建物床面積(m ²)	82		175	4	242		29				341		873
	建物表面積(m ²)						1					263		264
	林野(a)			5	22	5						2		34
損害額(千円)	建物	1,917		334	309	4,636	129	1,661				4,285		13,271
	林野			107		9						73		189
	車両			14								4	4	22
	船舶													
	その他			24	315			1		81			12	433
	計	1,917		479	624	4,645	129	1,662		81		4,362	16	13,915
死傷者	死者					1							1	2
	負傷者													

10 時間帯別火災発生状況

(令和4年12月末)

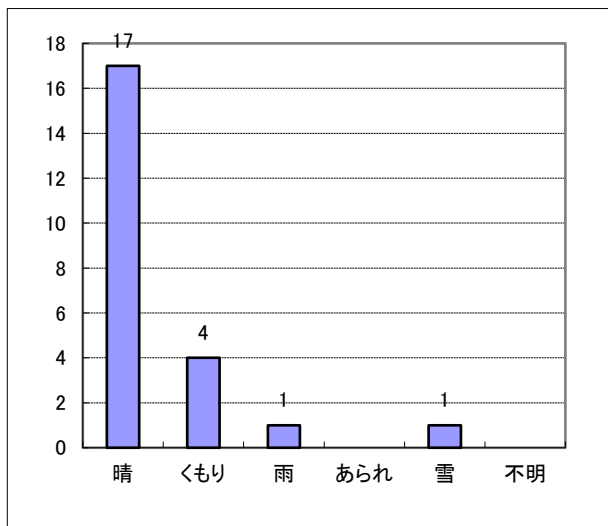
区分 時間帯	火災 件数	火災種別					区分 時間帯	火災 件数	火災種別				
		建物	林野	車両	船舶	その他			建物	林野	車両	船舶	その他
0～1	1	1					12～13	2	1	1			
1～2	1	1					13～14	6	1	1		1	3
2～3							14～15	1					1
3～4	1			1			15～16						
4～5	1	1					16～17	2	1	1			
5～6							17～18	1		1			
6～7							18～19						
7～8							19～20						
8～9							20～21						
9～10							21～22						
10～11	3	1			1	1	22～23	1					1
11～12	3	1				2	23～24						
							不明						

11 市町・曜日別火災発生状況

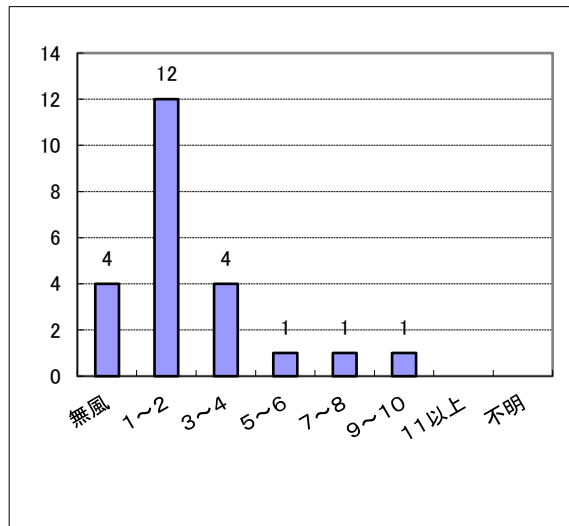
(令和4年12月末)

曜日 市町別	総数	日	月	火	水	木	金	土	不明
		総数	23	1	4	1	6	3	6
輪島市	7	1			1	3	1	1	
珠洲市	2		1		1				
能登町	8		1		2		4	1	
穴水町	6		2	1	2		1		

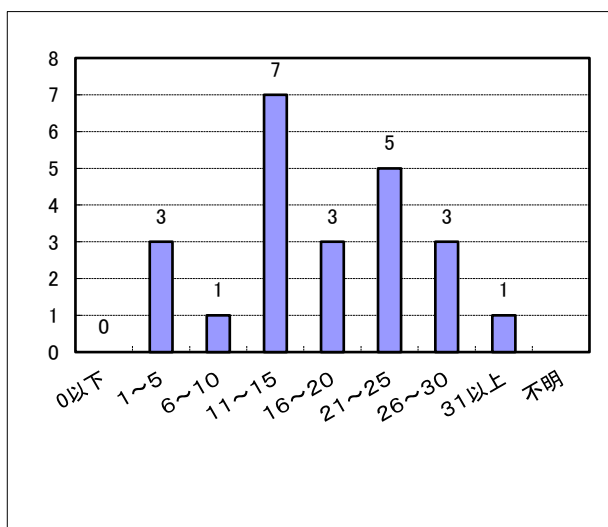
12 気象別火災発生状況



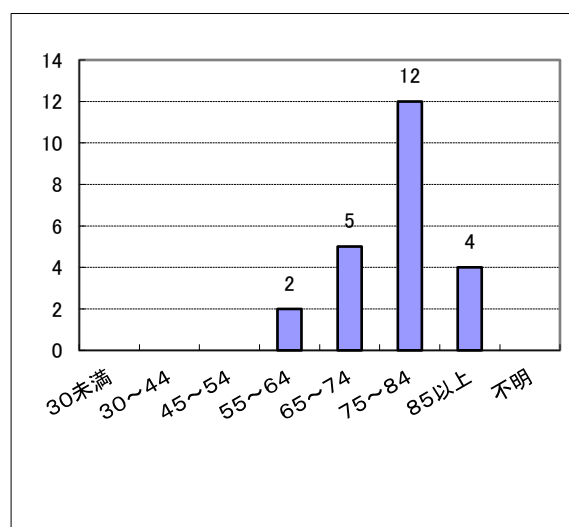
天候



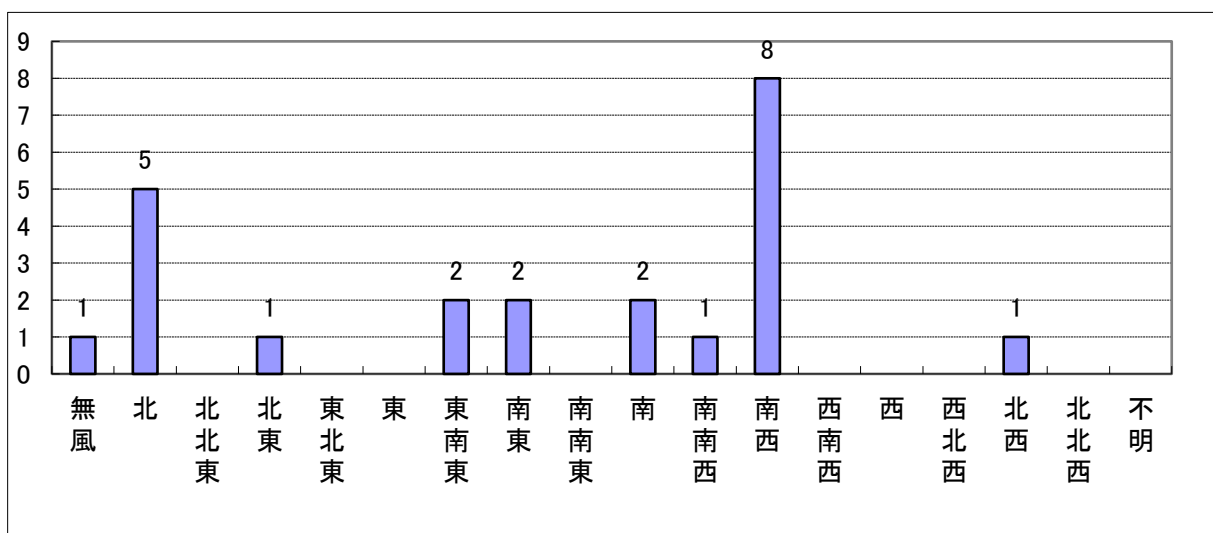
風速 (m/s)



気温 (°C)



湿度 (%)



風向

13 所属別出場状況

(令和4年12月末)

種 別	所 属	総 数	輪 島 消 防 署	珠 洲 消 防 署	能 登 消 防 署	穴 水 消 防 署	
							回 数
総	回 数	3,815	1,487	739	964	625	
	延 人 員	12,232	4,781	2,447	3,142	1,862	
火 災	回 数	23	7	2	8	6	
	延 人 員	266	46	70	84	66	
	うち林野火災	回 数	5			1	4
		延 人 員	61			10	51
救 急	回 数	3,282	1,267	644	863	508	
	延 人 員	9,621	3,758	1,865	2,529	1,469	
救 助	回 数	53	15	14	17	7	
	延 人 員	286	111	74	81	20	
風 水 害 等 の 災 害	回 数	9		7		2	
	延 人 員	91		85		6	
演 習 訓 練	回 数	37	19		4	14	
	延 人 員	240	117		67	56	
広 報 ・ 指 導	回 数	85	31	1	5	48	
	延 人 員	250	121	3	30	96	
警 防 調 査	回 数	49	34	2	12	1	
	延 人 員	160	106	9	42	3	
火 災 原 因 調 査	回 数	27	6	2	13	6	
	延 人 員	218	45	21	118	34	
捜 索	回 数	13	1	3	7	2	
	延 人 員	151	18	35	78	20	
特 別 警 戒	回 数	178	93	39	26	20	
	延 人 員	677	355	191	91	40	
誤 報 等	回 数	3		1		2	
	延 人 員	14		4		10	
そ の 他	回 数	56	14	24	9	9	
	延 人 員	258	104	90	22	42	

14 過去10年間の主な火災の記録

出 火 日 時		用 途	出 火 場 所	焼損面積(m ²)	損害額(千円)	焼死者(人)	負傷者(人)
年 月 日	時 分						
平成 25 年 1 月 15 日	10時50分	住 宅	鳳珠郡能登町字鴨川	323	19,401	1	
平成 25 年 2 月 21 日	8時40分	倉 庫	輪島市町野町	424	19,018		
平成 26 年 3 月 19 日	18時10分	住 宅	珠洲市三崎町	471	22,546		2
平成 27 年 6 月 9 日	9時10分	住 宅	珠洲市馬縹町	522	7,346	1	
平成 27 年 11 月 27 日	19時00分	旅 館	鳳珠郡穴水町大町	291	53,604		1
平成 28 年 5 月 8 日	8時30分	店 舗	輪島市中段町	110	15,662		
平成 29 年 4 月 5 日	1時15分	作 業 場	鳳珠郡穴水町明千寺	573	11,094		
平成 29 年 12 月 4 日	11時03分	住 宅	珠洲市大谷町	657	42,269		
平成 30 年 3 月 10 日	12時38分	住 宅	珠洲市三崎町引砂	758	9,490		
平成 30 年 4 月 7 日	4時52分	住 宅	鳳珠郡能登町字松波	418	23,633	2	
平成 30 年 11 月 22 日	19時27分	住 宅	鳳珠郡能登町字宮地	355	23,895	1	
平成 31 年 1 月 31 日	0時05分	住 宅	輪島市長井町	694	41,789		
令和 元年 6 月 4 日	18時00分	住 宅	珠洲市三崎町寺家	709	24,671		1
令和 元年 8 月 28 日	16時30分	船 舶	珠洲市 海上	—	50,000		6
令和 2 年 4 月 27 日	14時30分	併 用 住 宅	輪島市山岸町	54	26,605		
令和 2 年 6 月 9 日	10時15分	旧工場	輪島市門前町	448	22,678		
令和 3 年 2 月 23 日	15時01分	住 宅	珠洲市蛸島町	536	15,849		1
令和 3 年 3 月 23 日	17時33分	住 宅	珠洲市飯田町	128	16,307		

*平成23年、令和4年は該当火災なし

本表は、平成23年以降の焼損面積500m²以上、又は損害額1,500万円以上の火災を記載した。

救急・救助編

1 令和4年中の救急概要

令和4年中における救急出場件数は、3,282件で、前年の2,842件に比べ440件増加し、1日平均約9件救急出場したことになります。

事故種別では主なもので、急病が、2,180件で全体の約70%で前年の1,844件より336件増加しています。

以下、一般負傷571件、転院搬送251件、交通事故155件、労働災害18件、自損行為22件、運動競技13件、加害7件、水難13件、自然災害2件、火災1件、その他49件となっています。

搬送人員については、3,088人で前年の2,664人に比べ424人の増加となりました。年齢区分では、65才以上の高齢者が2,476人で、全体の約80%を占め、以下成人533人(17.3%)、少年44人(1.4%)、乳幼児34人(1.1%)、新生児1人となっています。

出場件数・搬送人員

(令和4年12月末)

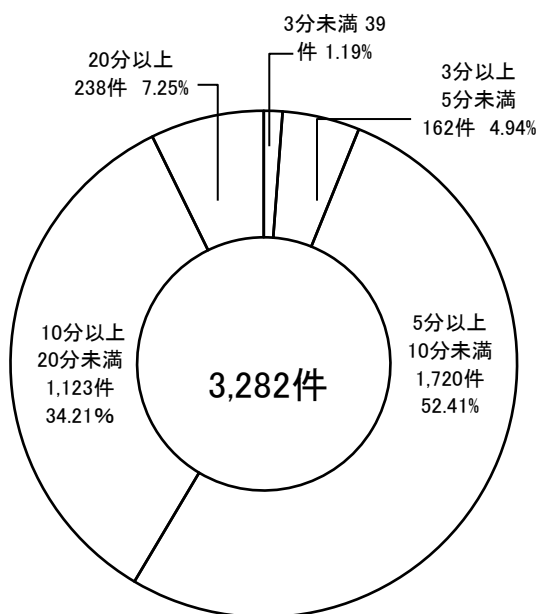
出 場 件 数	3,282件	搬 送 人 員	3,088 人
1か月平均出場件数	274件	1か月平均搬送人員	257 人
1日平均出場件数	9件	1日平均搬送人員	8 人
1日最多出場件数	19件	圏内人口に対する搬送割合	20人に1人

2 令和3年・令和4年中の救急出動件数及び搬送人員比較状況

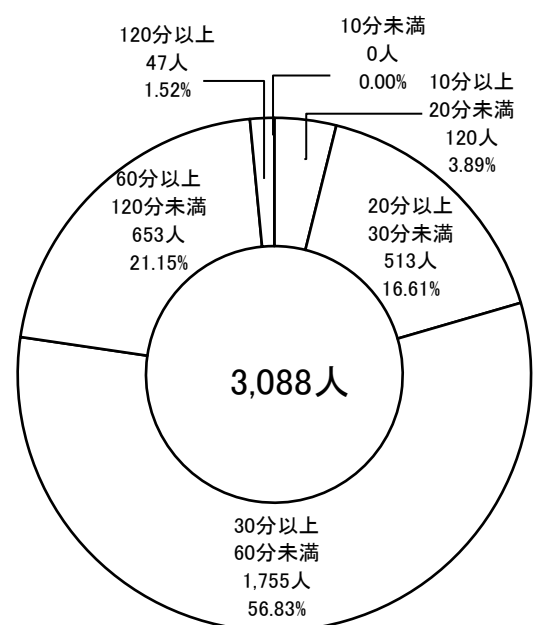
(令和4年12月末)

年別 種別	令和3年	令和4年	比較 △は減	令和3年	令和4年	比較 △は減	
	出場件数	出場件数		搬送人員	搬送人員		
総数	2,842	3,282	440	2,664	3,088	424	
火災	4	1	△3	4		△4	
自然災害	1	2	1	1	2	1	
水難	6	13	7	1	7	6	
交通	126	155	29	139	155	16	
労働災害	35	18	△17	35	18	△17	
運動競技	13	13	0	13	12	△1	
一般負傷	512	571	59	488	550	62	
加害	7	7	0	7	7	0	
自損行為	11	22	11	7	15	8	
急病	1,844	2,180	336	1,743	2,070	327	
その他の	転院搬送	228	251	23	224	249	25
	医師搬送	39	43	4			0
	資材搬送			0			0
	その他	16	6	△10	2	3	1

3 現場到着所要時間別出場件数



4 収容所要時間別搬送人員



5 消防署・分署別救急出動状況

(令和4年12月末)

種別		総	火	自	水	交	労	運	一	加	自	急	そ
所属		数	災	然	難	通	働	動	般	害	損	病	の
				災			害	競	負		行		他
				害				技	傷		為		
総 数	出場件数	3,282	1	2	13	155	18	13	571	7	22	2,180	300
	搬送人員	3,088		2	7	155	18	12	550	7	15	2,070	252
輪 島	出場件数	772			1	38	3	6	137	1	4	525	57
	搬送人員	728			1	37	3	5	131	1	4	508	38
珠 洲	出場件数	597			2	23	1	3	98	2	6	395	67
	搬送人員	562			1	25	1	3	96	2	4	377	53
能 登	出場件数	172			1	8	2		33	1		118	9
	搬送人員	160			1	8	2		32	1		108	8
穴 水	出場件数	508	1			28	4	2	73		2	320	78
	搬送人員	479				27	4	2	70		1	302	73
門 前	出場件数	303		1	1	7	4	1	50	1	2	223	13
	搬送人員	282		1		7	4	1	47	1	1	208	12
町 野	出場件数	192			2	4	1		44	1	2	136	2
	搬送人員	184			1	3	1		44	1		132	2
大 谷	出場件数	47			2	4			9			32	
	搬送人員	42			2	2			8			30	
宇 出 津	出場件数	479		1	3	31	2	1	90		4	284	63
	搬送人員	451		1	1	33	2	1	86		3	270	54
内 浦	出場件数	212			1	12	1		37	1	2	147	11
	搬送人員	200				13	1		36	1	2	135	12

6 月別救急出動状況

(令和4年12月末)

月別 種別	総数	1月	2月	3月	4月	5月	6月	7月	8月	9月	10月	11月	12月	
総数	3,282	249	247	289	242	276	233	299	329	272	264	261	321	
火災	1												1	
自然災害	2						1						1	
水難	13	2	3		1	1	3	1	1		1			
交通	155	11	19	10	6	18	7	12	16	12	12	17	15	
労働災害	18		1	2	3	2	3	1	4			2		
運動競技	13	1		1		1			1	5	1	3		
一般負傷	571	43	38	47	47	63	37	60	59	43	41	45	48	
加害	7				2	2	2			1				
自損行為	22	1		2	2	3		5	2	5		2		
急病	2,180	166	163	196	161	160	160	194	217	179	184	166	234	
その他	転院搬送	251	21	20	26	15	18	18	23	26	22	19	22	21
	医師搬送	43	3	3	5	3	8	2	2	2	5	6	4	
	資材搬送													
	その他	6	1			2			1	1			1	

7 最近5か年の救急発生状況

(令和4年12月末)

区分	年別	平成30年	令和元年	令和2年	令和3年	令和4年
出 場 件 数	総数	2,955	2,795	2,545	2,842	3,282
	火災	7	4	5	4	1
	自然災害				1	2
	水難	10	10	9	6	13
	交通	139	121	146	126	155
	労働災害	23	20	25	35	18
	運動競技	19	16	9	13	13
	一般負傷	463	457	403	512	571
	加害	6	4	1	7	7
	自損行為	18	20	25	11	22
	急病	2,071	1,868	1,689	1,844	2,180
その他	199	275	233	283	300	
搬 送 人 員	総数	2,798	2,621	2,371	2,664	3,088
	死亡	110	119	98	133	144
	重症	489	515	465	484	555
	中等症	1,260	1,198	1,030	1,184	1,286
	軽症	936	789	778	863	1,103
その他	3					
不搬送件数		184	202	152	201	135

8 年齢区分別搬送人員

(令和4年12月末)

年齢区分別	種別	総数	火災	自然災害	水難	交通	労働災害	運動競技	一般負傷	加害	自損行為	急病	その他
総数		3,088	0	2	7	155	18	12	549	7	15	2,071	252
新生児		1											1
乳幼児		34				2			7			23	2
少年		44				9		6	4		1	19	5
成人		533			1	75	10	4	76	4	8	306	49
高齢者		2,476		2	6	69	8	2	462	3	6	1,723	195

新生児 生後28日未満の者

少年 満7才以上18才未満の者

高齢者 満65才以上の者

乳幼児 生後28日以上7才未満の者

成人 満18才以上65才未満の者

9 年齢区分別・傷病程度別搬送人員

(令和4年12月末)

傷病程度	年齢区分別	総数	新生児	乳幼児	少年	成人	高齢者
総数		3,088	1	34	44	533	2,476
死亡		144				17	127
重症		555			1	74	480
中等症		1,286	1	8	14	151	1,112
軽症		1,103		26	29	291	757
その他							

死亡 初診時において、死亡が確認されたもの

重症 傷病の程度が3週間以上の入院加療を必要とするもの

中等症 傷病の程度が入院を要するもので重症に至らないもの

軽症 傷病の程度が入院を必要としないもの

その他 医療機関以外の搬送、未受診等

10 救急隊員の応急処置状況

(令和4年12月末)

種別	対応象急人員	総数	止血	固定	人工呼吸	心肺蘇生	酸素吸入	心電図	保温	被覆	在宅療法継続	その他処置	血圧測定	聴診器取	血中酸素飽和度	気道確保	ラマリンマスク等	気管挿管	静脈路確保	薬剤投与	除細動
総数	3,088	16,074	104	220	47	144	1,081	2,593	518	99	29	2,581	2,970	2,260	3,000	187	69	3	162	67	12
急病	2,071	10,913	11	14	2	108	839	1,871	328	9	26	1,761	1,986	1,619	2,002	148	53	2	133	49	7
交通	155	858	6	100	44	2	33	91	30	17		124	149	105	151	2	1		3	1	
一般負傷	549	2,746	75	85		21	84	373	83	65	2	476	532	356	541	22	11		18	13	
その他	313	1,557	12	21	1	13	125	258	77	8	1	220	303	180	306	15	4	1	8	4	5

※ラリングアルマスク等及び気管挿管の数は気道確保の処置数に含むもの

11 医療機関別搬送人員

(令和4年12月末)

事故種別 搬送先区分		総数		急病		交通		一般負傷		その他		
			うち管外		うち管外		うち管外		うち管外		うち管外	
総数		3,088	428	2,071	171	155	17	549	26	313	214	
医療機関	救急告示医療機関	計	3,087	427	2,071	171	155	17	549	26	312	213
		国立	4								4	4
		公立	2,918	258	2,017	117	152	14	545	22	204	105
		公的	1		1	1						
		私的	164	164	53	53	3	3	4	4	104	104
		診療所										
	その他の医療機関	計	1	1							1	1
		国立										
		公立	1	1							1	1
		公的										
私的												
	診療所											
1か月平均出場件数												

12 救急隊員の資格取得状況等

(令和5年3月末)

区分 所属別		隊員資格の種類						
		救急救命士				救急科		
		認定資格別内訳				I 課程	II 課程	救急科標準課程
挿管・薬投認定資格	気管挿管認定資格	薬剤投与認定資格	一般救命士					
総数		77	24		23	30	8	94
消防本部		9	5		2	2	2	15
輪島消防署		22	6		5	11	1	34
珠洲消防署		16	7		5	4	3	18
能登消防署		22	4		9	9	2	17
穴水消防署		8	2		2	4		10

13 救急救命講習会等受講状況

(令和5年3月末)

区分 所属別		総 数		上級救命講習		普通救命講習		その他講習	
		講習回数	受講人員	講習回数	受講人員	講習回数	受講人員	講習回数	受講人員
令和4年度	総 数	140	2,127	1	5	61	639	78	1,483
	輪島消防署	45	606			22	227	23	379
	珠洲消防署	45	680	1	5	11	27	33	648
	能登消防署	27	468			10	145	17	323
	穴水消防署	23	373			18	240	5	133
過去の受講状況	令和3年度	93	1,237	1	2	41	320	51	915
	令和2年度	91	1,100	2	3	33	386	56	711
	令和元年度	163	3,476	3	5	51	902	109	2,569
	平成30年度	161	3,087	1	7	71	818	89	2,262



14 令和4年中の救助概要

令和4年中における救助出場件数は53件、救助人員は25人で前年に比べ出場件数は13件増加し、救助人員は21名減少となりました。

出場種別では、交通事故が28件と全体の約53%を占め以下、水難10件、風水害1件、機械2件、建物等3件、その他9件でした。

(令和4年12月末)

区分 種別	出場件数	活動件数	救助人員	救助人員傷病程度別				
				死亡	重症	中等症	軽症	その他
総数	53	21	25	3	1	10	10	1
火災								
交通	28	10	14			6	8	
水難	10	3	3	3				
風水害等	1	1	1					1
機械	2	2	2			2		
建物等	3	1	1				1	
ガス等								
その他	9	4	4		1	2	1	

15 発生場所別救助出場件数

(令和4年12月末)

発生場所 種別		総数	火	交	水	自然	機	建	ガ	爆	そ
			災	通	難	災害	械	物	ス	発	他
総数	出場件数	53	0	28	10	1	2	3			9
	救助人員	25	0	14	3	1	2	1			4
屋内	住居	出場件数	3					3			
		救助人員	1					1			
	その他	出場件数									
		救助人員									
屋外	道路	出場件数	24	24							
		救助人員	12	12							
	水面	出場件数	11	2	9						
		救助人員	4	1	3						
	山岳	出場件数									
		救助人員									
その他	出場件数	14		2		1	2				9
	救助人員	8		1		1	2				4
地下	出場件数										
	救助人員										
その他	出場件数	1			1						
	救助人員										

16 最近5か年の救助出場状況

(令和4年12月末)

年別	種別 区分	総	火	交	水	風	機	建	ガ	爆	そ
		数	災	通	難	水 害 等	械	物	ス	発	の 他
平成30年	出場件数	44		21	10		2				11
	救助人員	44		15	17		2				10
令和元年	出場件数	37		25	7		2				3
	救助人員	32		20	5		1				6
令和2年	出場件数	42		25	5		2				10
	救助人員	45		27	7		2				9
令和3年	出場件数	40		22	5		1	2			10
	救助人員	46		29	3			1			13
令和4年	出場件数	53		28	10	1	2	3			9
	救助人員	25		14	3	1	2	1			4

17 覚知別受信状況

(令和4年12月末)

種別 区分	総数	建	林	車	船	航	そ	救	救	救	警	緊	調	いた	間	そ
		物 火災	野 火災	両 火災	舶 火災	空 機火災	他 火災	急	命 救急	助	戒	急 警戒	査	た ずら	違 い	の 他
総数	5,172	6	7	2			10	2,799	333	51	4	182	64	1	164	1,549
119(NTT)	1,957	1	2	1			2	1,085	160	14	1		9		51	631
119(IP)	808	1						586	58	1			4		10	148
119(携帯)	1,835	3	5	1			8	1,039	114	31	2		14	1	103	514
加入(固定)	78							50	1	2	1		24			
加入(署所)																
加入(携帯)	8							4					3			1
警察(加入)																
警察(119)																
警察(直通)	1									1						
公団電話	9															9
緊急通報センター	11							3								8
119(FAX)																8
NET119																
駆付け通報	250	1						25					1			223
事後聞知																
自己覚知	6							3		1			2			
その他	201							4		1		182	7			7

施設装備編

1 市町別消防水利設置状況

(令和5年3月末)

区分		市町別						
		総数	輪島市	珠洲市	能登町	穴水町		
総数		4,053	1,410	976	1,206	461		
消火栓		計	2,717	899	608	888	322	
		地上式	457		454	3		
		地下式	2,260	899	154	885	322	
防火水槽		計	有蓋	490	282	281	117	
			無蓋	20	4	14	2	
		40m ³ 未満	有蓋	27	8	5	7	7
			無蓋	5	1	3	1	
		40m ³ 以上	有蓋	1,138	478	277	274	109
			無蓋	15	3	11	1	
		100m ³ 以上	有蓋	5	4			1
			無蓋					
		プール		11	2	3	3	3
		河川・海岸・池・沼等		135	15	69	32	19

2 消防自動車等配置状況

(令和5年3月末)

区分	所属	総数	消防自動車等配置状況										
			消防本部	輪島消防署	珠洲消防署	能登消防署	穴水消防署	門前分署	町野分署	大谷分署	宇出津分署	内浦分署	
普通ポンプ車		8		2	1		1	1	1	1			
水槽付ポンプ車		4				1	1				1	1	
化学車		2		1	1								
救助工作車		1		1									
救助用工作車		1			1								
林野工作車		2				1	1						
救急車		13		2	2	1	2	1	1	1	2	1	
資機材搬送車		3	1	1	1								
指令車		7	1	1	2		1	1		1			
広報車		1		1									
人員搬送車		1	1										
その他車両		4	2		1				1				
小型動力ポンプ		13		2	2	1	2	1	1	1	2	1	

3 消防自動車等一覧表

(令和5年4月1日)

所 属	車 種	登 録 番 号	車 体 メーカー	総排 気量 (L)	型 式	ポンプ性能等		登 録 年月	車 齢	備 考
						級 別	放水量 m ³ /min			
消 防 本 部	指 令 車	石川 830 す 590	トヨタ	2.69				R2. 3	3	4WD
	資 機 材 搬 送 車	石川 800 す 283	トヨタ	2.98				H31. 3	4	4WD
	公 用 車 1	石川 501 の 4748	ホンダ	1.49				H29. 3	6	4WD・ハイブリッド
	人 員 搬 送 車	石川 500 さ 8532	トヨタ	4.00				H25.2	10	2WD・乗車定員21人
	公 用 車 2	石川 480 さ 1357	ダイハツ	0.65				R4.10	1	4WD
輪 島	普 通 ポ ン プ 車	石川 800 さ 3574	トヨタ	4.89	C D - I 型	A - 2	2.50	H14.10	20	4WD・小型ポンプ
	普 通 ポ ン プ 車	石川 800 さ 6156	トヨタ	4.00	4	A - 1	2.86	H17.11	17	4WD・小型ポンプ 電動ホースカー
	化 学 車	石川 830 さ 1903	日 野	5.12	2	A - 2	2.60	H31.3	4	4WD・水1800L B火災泡原液500L
	救 助 工 作 車	石川 830 す 2003	日 野	5.12	1			R2.3	3	4WD・クレーン2. 9t 1Kw照明2灯付
	救 急 車	石川 800 さ 6880	トヨタ	2.69	高 規 格			H19. 2	16	4WD
消 防 署	救 急 車	石川 800 さ 9763	トヨタ	2.69	高 規 格			H29.3	6	4WD
	指 揮 車	石川 800 さ 4498	トヨタ	2.98				H15.10	19	4WD
	広 報 車	石川 400 そ 6386	トヨタ	1.29				H18. 7	16	2WD
	機 材 車	石川 800 さ 7418	いすゞ	2.99				H20. 12	14	4WD
珠 洲 消 防 署	普 通 ポ ン プ 車	石川 800 さ 9477	日 野	4.00	C D - I 型	A - 2	2.49	H28.3	7	4WD・災害対応 水700L・ホースカー
	救 助 用 工 作 車	石川 830 そ 2021	日 野	5.12				R3.6	1	4WD・クレーン2.9t
	化 学 車	石川 800 は 761	日 野	6.40	化 学 II 型	A - 2	2.50	H26.3	9	4WD・水1500L 原液500L
	救 急 車	石川 830 め 119	日 産	2.48	高 規 格			R2.3	3	4WD
	救 急 車	石川 800 さ 7678	トヨタ	2.69	高 規 格			H21.11	13	4WD
	水 難 救 助 車	石川 800 さ 9476	トヨタ	2.69				H28.3	7	4WD
	機 材 車	石川 800 さ 9419	トヨタ	2.98				H28.1	7	4WD
	指 令 車	石川 830 み 119	トヨタ	2.69				H30.3	5	4WD
署 能 登 消 防 署	指 令 車	石川 830 た 2021	日 産	1.99				R3.8	1	4WD
	水 槽 付 ポ ン プ 車	石川 800 は 871	日 野	6.40	水 - II 型	A - 2	2.50	H29.3	6	4WD・小型ポンプ ホースカー・CAFS
	林 野 工 作 車	石川 800 さ 972	いすゞ	4.98	山 林 工 作			H12.3	23	4WD・クレーン2. 9t
救 急 車	石川 800 す 15	トヨタ	2.69	高 規 格			H30.3	5	4WD	

消防自動車等一覧表つづき

(令和5年4月1日)

所 属	車 種	登 録 番 号	車 体 メーカー	総排 気量 (L)	型 式	ポンプ性能等		登 録 年 月	車 齢	備 考
						級 別	放水量 m ³ /min			
穴 水 消 防 署	水槽付ポンプ車	石川 800 は 464	日 野	6.40	I - A 型	A - 2	2.59	H16.12	18	4WD・水1700L 小型ポンプ
	普通ポンプ車	石川 800 さ 8883	日 野	4.00	C D - I 型	A - 2	2.50	H26.3	9	4WD・水800L 電動ホースカー 小型ポンプ
	救 急 車	石川 830 せ 2203	トヨタ	2.69	高 規 格			R4.3	1	4WD
	救 急 車	石川 800 さ 9759	トヨタ	2.69	高 規 格			H29.3	6	4WD
	林野工作車	石川 800 さ 2635	いすゞ	4.98	山林工作			H13.10	21	4WD・クレーン2.9t
指 令 車	石川 800 す 38	トヨタ	1.98				H30.3	5	4WD	
門 前 分 署	普通ポンプ車	石川 800 さ 6212	日 野	4.00	2	A - 2	2.68	H17.12	17	4WD・小型ポンプ
	救 急 車	石川 830 す 2203	トヨタ	2.69	高 規 格			R4.3	1	4WD
	指 令 車	石川 800 さ 4214	トヨタ	2.36				H15.6	19	4WD
町 野 分 署	普通ポンプ車	石川 800 さ 7169	トヨタ	4.00	C D - I 型	A - 1	2.81	H20.1	15	4WD・小型ポンプ 電動ホースカー
	救 急 車	石川 830 た 1212	トヨタ	2.69	高 規 格			H24.12	10	4WD
	軽 積 載 車	石川 880 あ 251	スバル	0.65				H21.12	13	4WD
大 谷 分 署	普通ポンプ車	石川 830 せ 5050	日 野	4.00	C D - I 型	A - 2	2.62	R3.10	1	4WD、水1300L 電動ホースカー
	救 急 車	石川 800 さ 9173	トヨタ	2.69	高 規 格			H27.3	8	4WD
	指 令 車	石川 800 さ 8102	トヨタ	1.49				H23.7	11	4WD
宇 出 津 分 署	普通ポンプ車	石川 800 さ 7983	日 野	4.00	C D - I 型	A - 2	2.57	H22.12	11	4WD・小型ポンプ 電動ホースカー
	水槽付ポンプ車	石川 800 は 1001	日 野	5.12	水 - II 型	A - 2	2.66	R3.12	1	4WD・水2000L 手動ホースカー
	救 急 車	石川 800 さ 8234	トヨタ	2.69	高 規 格			H24.2	11	4WD
	救 急 車	石川 800 す 877	日 産	2.49	高 規 格			R3.3	2	4WD(パートタイム)
内 浦 分 署	水槽付ポンプ車	石川 800 は 834	日 野	6.40	水 - II 型	A - 2	2.00	H28.3	7	4WD・水2000L 小型ポンプ
	救 急 車	石川 800 さ 8543	トヨタ	2.69	高 規 格			H25.2	10	4WD

4 消防用各種資機材保有状況

(令和5年4月1日)

種 別	所 属	総 数	消	輪	珠	能	穴	門	町	大	宇	内	
			防 本 部	島 消 防 署	洲 消 防 署	登 消 防 署	水 消 防 署	前 分 署	野 分 署	谷 分 署	出 津 分 署	浦 分 署	
無 反 動 ノ ズ ル フ ォ グ ガ ン 低 発 泡 ノ ズ ル ネ ッ ト 型 簡 易 発 泡 器		40		6	4	6	3	6	2	4	7	2	
		7		1		1		1	1		2	1	
		14		6	3	1		1		1	1	1	
消 火 用 資 機 材	ホ ー ス 背 の う	40		6	4		8	12	3		6	1	
	シ ョ ル ダ ー ホ ー ス バ ッ ク	85		12	12	8	5	13	6	8	12	9	
	可 搬 式 散 水 装 置	64		4	9	7	9	16	7	4	6	2	
	組 立 水 槽	43		2	7	9	4	3	1		12	5	
	サ ル ベ ー ジ シ ー ト	13		1	8			2		2			
	ラ イ ン プ ロ ポ ー シ ョ ナ ー	12		2	2	1	1	2		1	2	1	
	化 学 防 護 服	4		2	2								
	油 処 理 剤 (ℓ)	341		100			126	56		5		54	
	吸 着 マ ッ ト (枚)	1,617		300	78	150	200	100	70	21	500	198	
	蛋 白 系 消 火 薬 剤 3 % (ℓ)	20								20			
	蛋 白 系 消 火 薬 剤 6 % (ℓ)	80					80						
	界 面 活 性 系 泡 薬 剤 (ℓ)	1,760		580	300	120	260	120	20	40	60	260	
	水 性 膜 (ℓ)	840		160			200	60	80		300	40	
	ホ ー ス (65mm)	683		124	94	59	122	86	37	42	81	38	
	ホ ー ス (50mm)	279		48	21	46	34	39	7	14	41	29	
	多 目 的 ・ 泡 消 火 ユ ニ ッ ト	2						1	1				
	A 火 災 用 消 火 薬 剤 (ℓ)	899		220	60	80	180	129		40	70	120	
	そ の 他	携 帯 発 電 機	24	2	1	5	3	3	2	2	1	3	2
		テ ン ト	11	3		3	3	2					
草 刈 払 機		21		5	2	2		4	2	1	4	1	
ド ロ ー ン		5	5										
寝 袋		40	32			2		2			4		

5 救急用資機材保有状況

(令和5年4月1日)

種 別	所 属	総 数	消 防 本 部	輪 島 消 防 署	珠 洲 消 防 署	能 登 消 防 署	穴 水 消 防 署	門 前 分 署	町 野 分 署	大 谷 分 署	宇 出 津 分 署	内 浦 分 署
観 察 用 器 具	手 動 式 血 圧 計	23		5	4	1	3	3	1	1	4	1
	自 動 式 血 圧 計	14		3	1	1	3	1	1	1	2	1
	聴 診 器	23		2	3	2	2	5	3	1	4	1
	検 眼 ラ イ ト	22		3	4	1	4	3	2	2	2	1
	心電図・心拍数、SpO ₂ 等測定器	16		2	1	1	6	2	1	1	2	
呼 吸 循 環 管 理 用 器 具	自 動 式 心 臓 マ ッ サ ー ジ	13		2	2	1	2	1	1	1	2	1
	手 動 式 人 工 呼 吸 器	43		4	6	7	6	5	2	1	8	4
	自 動 式 人 工 呼 吸 器	13		2	2	1	2	1	1	1	2	1
	酸 素 吸 入 器 一 式	22		1	4	3	5	1	1	2	4	1
	手 動 式 吸 引 器 一 式	4		2			1		1			
	自 動 式 吸 引 器 一 式	17		3	2	1	3	2	1	1	3	1
	経口・経鼻エアウェイ	145		18	42	19	25	12	8	5		16
	開 口 器	6		2		1			3			
	マギール鉗子・舌圧子	41		5	14	3	3	3	2	3	4	4
	喉 頭 鏡	25		4	4	2	3	3	2	2	3	2
	自 動 体 外 式 除 細 動	19		3	2	1	5	3	1	1	2	1
	シ ョ ッ ク パ ン ツ	1							1			
	輸液・薬剤セット一式	162		44	50	29	13	9	4	4		9
	ラリングアルマスク	11							11			
	食道閉鎖式エアウェイ	164		31	48	23	23	12	10	3		14
バ イ ド ブ ロ ッ ク	27		12			1	2	11		1		
心 肺 蘇 生 用 背 板	11		1	2	1		2	1	1	2	1	
挿 管 チ ュ ー ブ	161		29	35	49	10	17	8	5		8	
創 傷 等 保 護 用 器 具	バ ッ ク ボ ー ド	23		3	4	2	2	3	2	1	4	2
	陰 圧 式 固 定 具	14		3	5			1	1	1	1	2
	頸 部 固 定 具	103		21	26	11	21	8	5	4		7
	梯 子 副 木	113		10	17	13	12	25	14	6	11	5
	止 血 帯	24		4	6	1	3	2	2	5		1
圧 力 ゲ ー ジ 付 止 血 帯	6		2	1			1	1	1			
保 温 搬 送 用 器 具	メ イ ン ス ト レ ッ チ ャ ー	14		2	2	2	2	1	1	1	2	1
	サ ブ ス ト レ ッ チ ャ ー	10		2	4	1				1	2	
	ス タ ー プ ス ト レ ッ チ ャ ー	23		3	5	2	3	2	1	1	4	2
	布 担 架	21		2	5	2	3	2	1	1	3	2
	屈 折 式 担 架	11	3	1	2	2						3
感 染 防 止 用 器 具	滅 菌 器	2			1		1					
	噴 霧 消 毒 器	2			1					1		
	手 指 消 毒 器	2			1	1						
そ の 他	心 電 図 伝 送 装 置	3		1				2				
	レ サ シ ア ン	37	2	3	7	4	9	3	1		2	6
	レ サ シ ジ ュ ニ ア	6	1	1	1			1			1	1
	レ サ シ ベ ー	11	2	1	3	1		1		1	1	1
	蘇生訓練用生体シュミレーター	11	1	2	1	2	1	1		1	1	1
	気道確保訓練用人形	4		1		1				1	1	
	自 動 車 電 話	15		3		2		3	2		3	2
	自動車電話用ファックス											
	在宅療法継続用資機材	2							1	1		
	リ ン グ カ ッ タ ー	15		1	4	1	3	2	1	1	1	1
	殺 菌 消 毒 ス タ ン ド											
	エ ア ー ス ト レ ッ チ ャ ー	8			2	1	1	1			2	1
	ポ ー タ ー マ ッ ト	5		3				1	1			
保 護 メ ガ ネ	146	6	8	100	12	9					11	
防 刃 ・ 防 弾 ベ ス ト	11			2	1	3	3				1	1

6 救助用資機材保有状況

(令和5年4月1日)

種 別	所 属	総 数	消 防 本 部	輪 島 消 防 署	珠 洲 消 防 署	能 登 消 防 署	穴 水 消 防 署	門 前 分 署	町 野 分 署	大 谷 分 署	宇 出 津 分 署	内 浦 分 署
一般救助用器具	かぎ付はしご	4		1	2						1	
	三連はしご	20		1	3	4	3	3	1	1	2	2
	金属製折りたたみはしご	5		1	4							
	空気式救助マット	4		1	1		1	1				
	救命索発射銃	3		1	2							
	救助用縛帯	24		1	8	4	3	3	2		1	2
	平担架	6		4	1			1				
重量物	油圧ジャッキ	20		2	3	2	7	3	3			
	油圧スプレッダー	5		1	1	1	1	1				
	油圧スプレッダー	4			1		1			1		1
	可搬ウインチ	10		1	2	2	2	1	1			1
	マット型空気ジャッキ	11		1	4	1	2	1				2
切断用器具	大型油圧スプレッダー	6		1	1	1	1	2				
	エンジンカッター	12		1	3	2	1	1	1	1	1	1
	ガス溶断器	3		1			1	1				
	チェーンソー	17		1	3	3	3	1	1	1	2	2
	油圧切断機	5			1	2	1					1
	鉄線カッター	27		1	5	3	3	6	2	3	2	2
破壊用器具	空気鋸	6		1	1	1	2					1
	大型油圧切断機	8		1	1	1	1	1		3		
	万能斧	38		1	8	3	14	3	1	1	4	3
	ハンマー	14		1	2	3	2	2	1		2	1
測定器具	削岩機	3		1			1				1	
	ハンマードリル	2		1	1							
	マルチ有毒ガス測定器	5	1	1		1	1	1				
呼吸保護用器具	マルチガス検知器	5	1		4							
	放射線測定器	40	36	4								
	空気呼吸器	81		13	16	9	10	8	5	4	12	4
隊員保護用器具	空気呼吸器用予備ボンベ	154		24	38	9	21	20	9	3	24	6
	防塵マスク	104	36	5	50			10	3			
	耐電手袋	24		5	2	4	2	3	2		2	4
	耐電衣・ズボン	14		2	2	10						
	耐電長靴	16		2	2	5	2	3	2			
	安全帯	47	6	4	13	10	2	3			6	3
	耐熱服	4		2			2					
水難救助器具	陽圧式化学防護服	5		5								
	化学防護服(密閉式)	331		5	314	3		5		4		
	潜水器具一式	37		7	6		12			2	10	
	救命胴衣	130	5	27	31	12	17	8	5	3	16	6
その他の器具	救命浮環	38		7	6	5	5	4	2	2	4	3
	救命ボート	4		2	1						1	
	船外機	5		2	1						2	
救助器具	バスケット担架	10		1	1	3	1	1	1	1	1	
	投光器一式	27		5	6	4		4	1	1	3	3
	携帯拡声器	36	5	7	5	4	2	2	1	1	7	2
	応急処置用セット	4		1	1					2		
他	ロープ登降機	25		7		4		14				

7 無線局一覧表

デジタル無線

所属・番号	識別信号(呼出し名称)	出力及び チャンネル数	局種別	備考	
消防本部 1	しょうぼうこうしゅうざん	20W(6)	基地局		
2	しょうぼうほうりゅうざん	20W(6)	〃		
3	しょうぼうやまこれきよ	20W(2)	〃		
4	しょうぼうしたやま	20W(2)	〃		
5	おくのとほんぶ	1.6mW	固定局		
6	しょうぼうこうしゅうざん	1.6mW	〃		
7	しょうぼうほうりゅうざん	1.6mW	〃		
8	しょうぼうやまこれきよ	1.6mW	〃		
9	しょうぼうしたやま	1.6mW	〃		
10	おくのとしれい	1	10W(14)	陸上移動局	車載型
11	おくのとしれい	2	5W(14)	〃	〃
12	おくのときざい	1	5W(14)	〃	〃
13	おくのとしえん	1	5W(14)	〃	〃
14	おくのと	1 0 1	1W(14)	〃	携帯型
15	おくのと	1 0 2	1W(14)	〃	〃
16	おくのと	1 0 3	2W(14)	〃	〃
17	おくのと	1 0 4	2W(14)	〃	〃
18	おくのと	1 0 5	2W(14)	〃	〃
19	おくのと	2 0 1	5W(14)	〃	可搬型
輪島消防署 1	わじま	1	10W(14)	陸上移動局	車載型
2	わじま	2	10W(14)	〃	〃
3	わじまかがく	1	10W(14)	〃	〃
4	わじまきゅうきゅう	1	10W(14)	〃	〃
5	わじまきゅうきゅう	2	10W(14)	〃	〃
6	わじまきゅうじよ	1	10W(14)	〃	〃
7	わじましれい	1	10W(14)	〃	〃
8	わじまきざい	1	10W(14)	〃	〃
9	わじましれい	2	10W(14)	〃	〃
10	わじま	1 0 1	2W(14)	〃	携帯型
11	わじま	1 0 2	2W(14)	〃	〃
12	わじま	1 0 3	2W(14)	〃	〃
13	わじま	1 0 4	2W(14)	〃	〃
14	わじま	1 0 5	2W(14)	〃	〃

所属・番号	識別信号(呼出し名称)	出力及び チャンネル数	局種別	備考	
輪島消防署	15	わじま 106	2W(14)	陸上移動局	携帯型
	16	わじま 107	2W(14)	〃	〃
	17	わじま 108	2W(14)	〃	〃
	18	わじま 109	2W(14)	〃	〃
	19	わじま 110	2W(14)	〃	〃
	20	わじま 111	2W(14)	〃	〃
	21	わじま 112	2W(14)	〃	〃
	22	わじま 201	5W(14)	〃	可搬型
	23	わじま 202	5W(14)	〃	〃
	門前分署	1	もんぜん 1	10W(14)	陸上移動局
2		もんぜんきゅうきゅう 1	10W(14)	〃	〃
3		もんぜんしれい 1	10W(14)	〃	〃
4		もんぜんきざい 1	10W(14)	〃	〃
5		もんぜん 101	2W(14)	〃	携帯型
6		もんぜん 102	2W(14)	〃	〃
7		もんぜん 103	2W(14)	〃	〃
8		もんぜん 104	2W(14)	〃	〃
9		もんぜん 201	5W(14)	〃	可搬型
町野分署		1	まちな 1	10W(14)	陸上移動局
	2	まちなきゅうきゅう 1	10W(14)	〃	〃
	3	まちなせきさい 1	10W(14)	〃	〃
	4	まちなしれい 1	10W(14)	〃	〃
	5	まちな 101	2W(14)	〃	携帯型
	6	まちな 102	2W(14)	〃	〃
	7	まちな 103	2W(14)	〃	〃
	8	まちな 104	2W(14)	〃	〃
	9	まちな 201	5W(14)	〃	可搬型
	珠洲消防署	1	すず 1	10W(14)	陸上移動局
2		すずかがく 1	10W(14)	〃	〃
3		すずきゅうきゅう 1	10W(14)	〃	〃
4		すずきゅうきゅう 2	10W(14)	〃	〃
5		すずこうさく 1	10W(14)	〃	〃
6		すずきざい 1	10W(14)	〃	〃

所属・番号	識別信号(呼出し名称)	出力及び チャンネル数	局種別	備考			
珠洲消防署	7	すずしれい	1	10W(14)	陸上移動局	車載型	
	8	すずしれい	2	10W(14)	〃	〃	
	9	すずきざい	2	10W(14)	〃	〃	
	10	すずすいなんきゅうじよ	1	10W(14)	〃	〃	
	11	すず	2	10W(14)	〃	〃	
	12	すず	1 0 1	2W(14)	〃	携帯型	
	13	すず	1 0 2	2W(14)	〃	〃	
	14	すず	1 0 3	2W(14)	〃	〃	
	15	すず	1 0 4	2W(14)	〃	〃	
	16	すず	1 0 5	2W(14)	〃	〃	
	17	すず	1 0 6	2W(14)	〃	〃	
	18	すず	1 0 7	2W(14)	〃	〃	
	19	すず	1 0 8	2W(14)	〃	〃	
	20	すず	1 0 9	2W(14)	〃	〃	
	21	すず	1 1 0	2W(14)	〃	〃	
	22	すず	1 1 1	2W(14)	〃	〃	
	23	すず	2 0 1	5W(14)	〃	可搬型	
	24	すず	2 0 2	5W(14)	〃	〃	
	大谷分署	1	おおたに	1	10W(14)	陸上移動局	車載型
		2	おおたにきゅうきゅう	1	10W(14)	〃	〃
		3	おおたにしれい	1	10W(14)	〃	〃
		4	おおたに	1 0 1	2W(14)	〃	携帯型
		5	おおたに	1 0 2	2W(14)	〃	〃
		6	おおたに	1 0 3	2W(14)	〃	〃
7		おおたに	1 0 4	2W(14)	〃	〃	
能登消防署	1	のどすいそう	1	10W(14)	陸上移動局	車載型	
	2	のどきゅうきゅう	1	10W(14)	〃	〃	
	3	のどしれい	1	10W(14)	〃	〃	
	4	のどこうほう	1	10W(14)	〃	〃	
	5	のど	1	10W(14)	〃	〃	
	6	のど	1 0 1	2W(14)	〃	携帯型	
	7	のど	1 0 2	2W(14)	〃	〃	
	8	のど	1 0 3	2W(14)	〃	〃	
	9	のど	1 0 4	2W(14)	〃	〃	

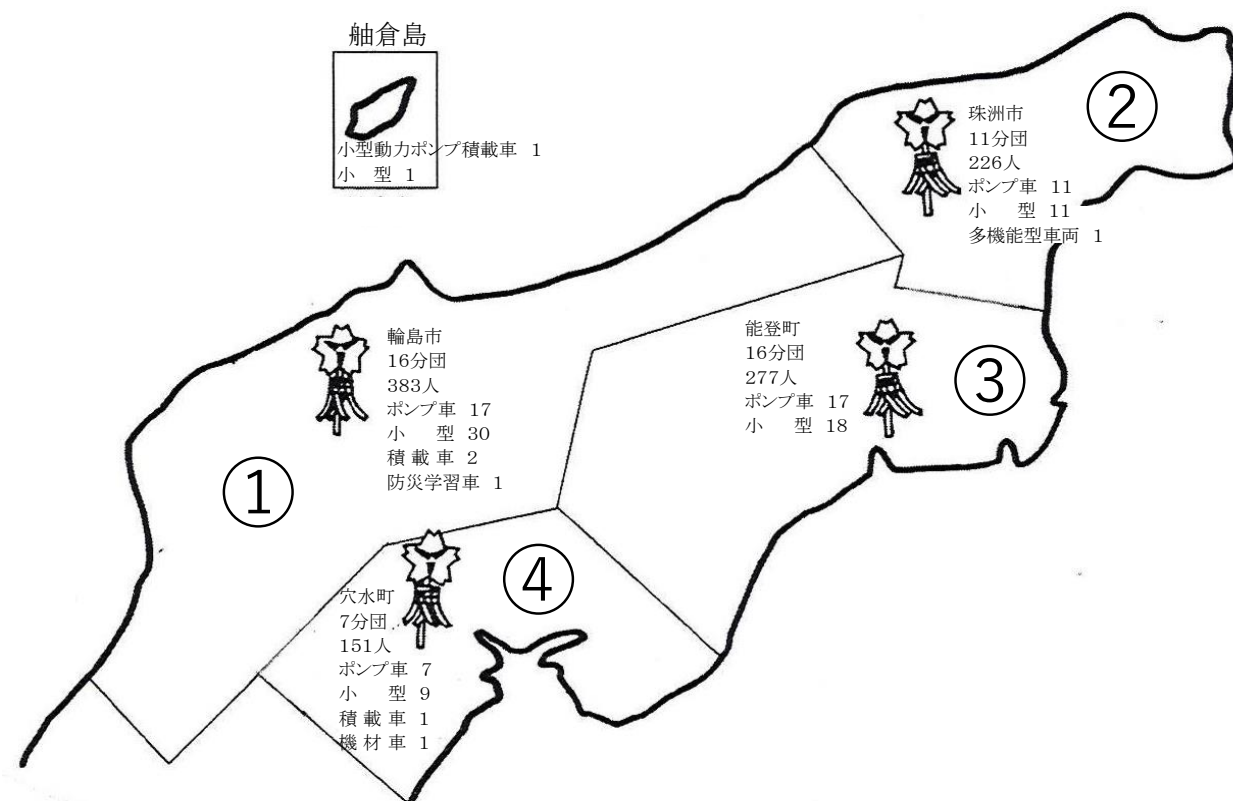
所属・番号	識別信号(呼出し名称)	出力及び チャンネル数	局種別	備考	
能登消防署	10 のと	1 0 5	2W(14)	陸上移動局	携帯型
	11 のと	1 0 6	2W(14)	〃	〃
	12 のと	1 0 7	2W(14)	〃	〃
	13 のと	2 0 1	5W(14)	〃	可搬型
宇出津分署	1 うしつ	1	10W(14)	陸上移動局	車載型
	2 うしつすいそう	1	10W(14)	〃	〃
	3 うしつきゅうきゅう	1	10W(14)	〃	〃
	4 うしつきゅうきゅう	2	10W(14)	〃	〃
	5 うしつこうさく	1	10W(14)	〃	〃
	6 うしつこうほう	1	10W(14)	〃	〃
	7 うしつこうほう	2	10W(14)	〃	〃
	8 うしつ	1 0 1	2W(14)	〃	携帯型
	9 うしつ	1 0 2	2W(14)	〃	〃
	10 うしつ	1 0 3	2W(14)	〃	〃
	11 うしつ	1 0 4	2W(14)	〃	〃
	12 うしつ	1 0 5	2W(14)	〃	〃
	13 うしつ	1 0 6	2W(14)	〃	〃
	14 うしつ	1 0 7	2W(14)	〃	〃
	15 うしつ	1 0 8	2W(14)	〃	〃
	16 うしつ	2 0 1	5W(14)	〃	可搬型
	17 うしつ	2 0 2	5W(14)	〃	〃
内浦分署	1 うちうらすいそう	1	10W(14)	陸上移動局	車載型
	2 うちうらきゅうきゅう	1	10W(14)	〃	〃
	3 うちうらしれい	1	10W(14)	〃	〃
	4 うちうら	1 0 1	2W(14)	〃	携帯型
	5 うちうら	1 0 2	2W(14)	〃	〃
	6 うちうら	1 0 3	2W(14)	〃	〃
	7 うちうら	1 0 4	2W(14)	〃	〃
	8 うちうら	2 0 1	2W(14)	〃	可搬型
穴水消防署	1 あなみず	1	10W(14)	陸上移動局	車載型
	2 あなみずすいそう	1	10W(14)	〃	〃
	3 あなみずきゅうきゅう	1	10W(14)	〃	〃
	4 あなみずきゅうきゅう	2	10W(14)	〃	〃
	5 あなみずこうさく	1	10W(14)	〃	〃

所属・番号	識別信号(呼出し名称)	出力及び チャンネル数	局種別	備考
穴水消防署 6	あなみずしれい 1	10W(14)	陸上移動局	車載型
7	あなみずきざい 1	10W(14)	〃	携帯型
8	あなみず 1 0 1	2W(14)	〃	〃
9	あなみず 1 0 2	2W(14)	〃	〃
10	あなみず 1 0 3	2W(14)	〃	〃
11	あなみず 1 0 4	2W(14)	〃	〃
12	あなみず 1 0 5	2W(14)	〃	〃
13	あなみず 1 0 6	2W(14)	〃	〃
14	あなみず 1 0 7	2W(14)	〃	〃
15	あなみず 1 0 8	2W(14)	〃	〃
16	あなみず 1 0 9	2W(14)	〃	〃
17	あなみず 1 1 0	2W(14)	〃	〃
18	あなみず 2 0 1	5W(14)	〃	可搬型
19	あなみず 2 0 2	5W(14)	〃	〃

消防団編

1 圏内消防団の現勢

(令和5年4月1日)



① 輪島市消防団 16分団 383人

輪島分団	大屋分団	三井分団	南志見分団	鶴巢分団	河原田分団	西保分団	町野分団
門前分団	劔地分団	阿岸分団	黒島分団	諸岡分団	本郷分団	浦上分団	七浦分団

② 珠洲市消防団 11分団 226人

鶴島分団	鶴飼分団	上戸分団	飯田分団	直分団	正院分団	蛸島分団	三崎分団
日置分団	大谷分団	若山分団					

③ 能登町消防団 16分団 277人

宇出津第1分団	宇出津第2分団	鶴川分団	三波分団	神野分団	山田分団	高倉分団	松波分団
小木分団	白丸分団	秋吉分団	不動寺分団	柳田分団	上町分団	岩井戸分団	小間生分団

④ 穴水町消防団 7分団 151人

穴水分団	志ヶ浦分団	河内分団	住吉分団	鹿波分団	甲分団	諸橋分団
------	-------	------	------	------	-----	------

2 消防団員の階級別人員

(令和5年4月1日)

消防団		総	輪	珠	能	穴
区 分		数	島	洲	登	水
			市	市	町	町
			消	消	消	消
			防	防	防	防
			団	団	団	団
分	団 数	50	16	11	16	7
条	例 定 数	1,172	435	270	300	167
総 数		1,037	383	226	277	151
階 級 別 実 員 数	団 長	4	1	1	1	1
	副 団 長	9	2	2	3	2
	分 団 長	50	16	11	16	7
	副 分 団 長	50	16	11	16	7
	部 長	95	45	23	18	9
	班 長	155	47	48	38	22
	団 員	674	256	130	185	103

3 消防団員の勤続年数

(令和5年4月1日)

消防団		総	輪	珠	能	穴
区 分		数	島	洲	登	水
			市	市	町	町
			消	消	消	消
			防	防	防	防
			団	団	団	団
総 数		1,037	383	226	277	151
5	年 未 満	147	50	29	40	28
5	年 以 上	156	61	36	39	20
10	年 以 上	183	76	40	45	22
15	年 以 上	161	40	36	57	28
20	年 以 上	131	54	26	38	13
25	年 以 上	110	46	22	27	15
30	年 以 上	149	56	37	31	25

4 消防団員の年齢構成

(令和5年4月1日)

消防団 年 齢	総 数	輪 島 市 消 防 団	珠 洲 市 消 防 団	能 登 町 消 防 団	穴 水 町 消 防 団	構 成 率 (%)
総 数	1,037	383	226	277	151	100
20 才 未 満	2	1			1	0.19
20 才 以 上	14	6	4	3	1	1.35
25 才 以 上	41	14	10	12	5	3.95
30 才 以 上	75	19	18	26	12	7.23
35 才 以 上	128	57	24	35	12	12.34
40 才 以 上	165	65	41	45	14	15.91
45 才 以 上	168	61	24	48	35	16.20
50 才 以 上	169	58	43	42	26	16.30
55 才 以 上	98	32	26	24	16	9.45
60 才 以 上	177	70	36	42	29	17.07

5 消防団員の年報酬

(令和5年4月1日 / 単位:円)

階級別 消防団	団 長	副 団 長	分 団 長	副 分 団 長	部 長	班 長	団 員	機能別 支 援 団 員
輪 島 市 消 防 団	82,500	75,000	70,000	45,500	38,000	37,000	36,500	10,000
珠 洲 市 消 防 団	82,500	70,000	65,000	45,500	37,000	37,000	36,500	10,000
能 登 町 消 防 団	82,500	70,000	50,500	45,500	37,000	37,000	36,500	10,000
穴 水 町 消 防 団	82,500	70,000	65,000	45,500	37,000	37,000	36,500	10,000

6 費用弁償

(令和5年4月1日 / 単位:円)

階級別 消防団		団長	副団長	分団長	副分団長	部長	班長	団員
		火災・風水害	輪島市消防団	出動報酬は1日につき8,000円・4時間未満 4,000円				
	珠洲市消防団	災害出動1回につき4時間未満 4,000円・4時間以上 8,000円						
	能登町消防団	災害出動1回につき4時間未満 4,000円・4時間以上 8,000円						
	穴水町消防団	出動報酬は1日につき8,000円・4時間未満 4,000円						
警戒・訓練・その他	輪島市消防団	出動報酬は1日につき3,500円・4時間未満 2,500円						
	珠洲市消防団	災害出動手当は4時間未満 3,000円・4時間以上 5,000円						
	能登町消防団	災害出動1日(4時間未満)4,000円、(4時間以上)8,000円、警戒、町消防団訓練大会に係る操法訓練2,000円、県消防操法大会、町消防団訓練大会、その他訓練2,500円、定例出動1,500円						
	穴水町消防団	出動報酬は1日につき3,500円・4時間未満 2,500円						

※機能別団員、支援団員は団員と同額とする。

7 消防団の主要な機械器具及び装備

(令和5年4月1日)

種別	消防団	総数				
		輪島市消防団	珠洲市消防団	能登町消防団	穴水町消防団	
消防ポンプ自動車		52	17	11	17	7
小型動力ポンプ積載車		3	1	1		1
積載車・機材車		4	2		1	1
指令車		1			1	
その他の車両		6	2	1	3	
多機能型消防車		2		1		1
小型動力ポンプ		68	30	11	18	9
山林火災用消火ポンプセット		5			5	
可搬式散水装置		576	172	87	252	65
ホース(65mm)		3,008	1,183	373	984	468
無線機陸上移動局		59	17	11	22	9
トランシーバー		383	138	15	138	92
携帯発電機		81	33	15	25	8
投光器		74	26	13	17	18

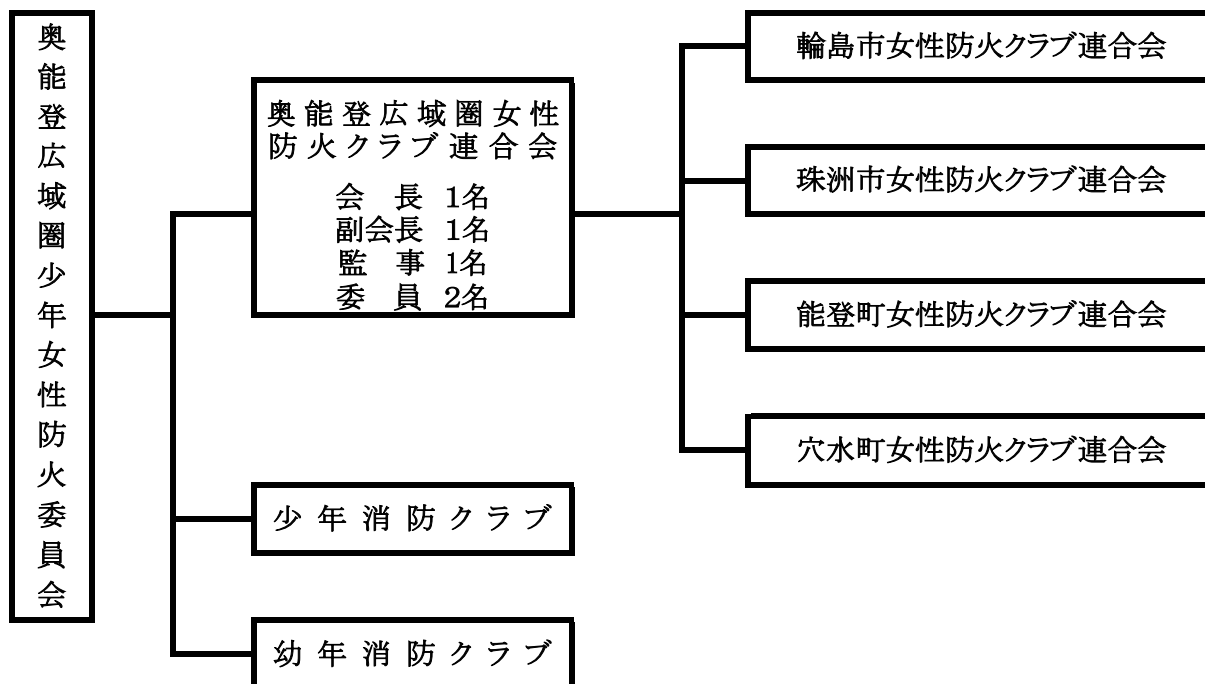
8 消防団員の表彰状況

(令和5年3月末)

表彰者	表彰種別	消防団	総 数	輪島市消防団	珠洲市消防団	能登町消防団	穴水町消防団
消防庁長官	永年勤続功労章		4	1	1	1	1
日 消 防 協 会 本 長	功績章		1				1
	精績章		4	1	1	1	1
	勤続章		18	5	2	6	5
石川 県 知 事	功労章		8	2	1	4	1
	永年勤続功労章		30	9	4	13	4
	銀杯を授与する表彰		31	11	5	10	5
	団員の配偶者に対する 感謝状授与		15	4	3	3	5
石川 県 消 防 協 会 本 長	功労章		10	3	2	3	2
	功績章		14	5	3	3	3
	勤続功労章		29	7	4	10	8
市 町 長	功労章		7				7
	永年勤続功労章		26	12	4	6	4
	優良団員		9			9	
	団員の配偶者に対する 感謝状授与						
消防団長	優良団員		15			3	12
藍 綬 褒 章			1	1			

自衛消防編

1 奥能登広域圏少年女性防火委員会の組織図



2 幼年・少年・女性防火クラブ及び自衛消防隊結成状況

(令和5年4月1日)

種 別	市 町 別	総	輪	珠	能	穴
		数	島	洲	登	水
			市	市	町	町
幼年消防クラブ	ク ラ ブ 数	12	7	3	2	
	ク ラ ブ 員 数	596	320	230	46	
少年消防クラブ	ク ラ ブ 数	1		1		
	ク ラ ブ 員 数	14		14		
女性防火クラブ	ク ラ ブ 数	26	11	2	10	3
	ク ラ ブ 員 数	442	148	78	131	85
自 衛 消 防 隊	隊 数	67	54	4		9
	隊 員 員 数	754	629	64		61

3 奥能登広域圏少年女性防火委員会一覧

女性防火クラブ

(令和5年4月1日)

(輪島市)		(珠洲市)		(能登町)		(穴水町)	
上大沢町	14 名	馬縹	16 名	宮地	5 名	下唐川	22 名
曾々木	24 名	寺家	62 名	宇加塚	9 名	明千寺	21 名
本江・渡合	13 名			藤ノ瀬	10 名	西川島	42 名
稲舟町	19 名			比那	14 名		
金蔵	10 名			越坂	16 名		
山岸町	7 名			清真	24 名		
南志見	13 名			極楽寺	5 名		
舳倉島	10 名			北河内	6 名		
深見	10 名			鈴ヶ嶺	24 名		
高根尾	14 名			蓮花坊	18 名		
大沢町	14 名						
						26 クラブ	442 名

少年消防クラブ

(珠洲市)	
日置	14 名
1 クラブ	14 名

幼年消防クラブ

(令和5年4月1日)

(輪島市)		(珠洲市)		(能登町)	
海の星幼稚園	41 名	つばき保育園	183 名	松波こども園	29 名
かわい保育所	80 名	宝立保育園	21 名	小木こども園	17 名
和光幼稚園	44 名	みさき保育園	26 名		
鳳来保育所	14 名				
わじまミドリ保育園	107 名				
まちの保育園	10 名				
くしひ保育所	24 名				
				12 クラブ	596 名

4 令和4年度各種表彰

(令和5年3月末)

表彰機関	受賞事由	受賞団体及び個人	所在地
石川県子ども女性防火委員会	優良クラブ指導者	団体	大沢町女性防火クラブ

令和4年度主要行事

令和4年度 消防本部主要事務・行事等

第1四半期

4月 1日 (金)	辞令交付式 (消防本部)
7日 (木)	石川県消防学校初任教育第71期入校式 (県消防学校)
〃	石川県消防学校運営協議会 (県消防学校)
14日 (木)	石川県消防長会春季総会 (金沢市消防局)
15日 (金)	業務推進「救助」委員会 (消防本部)
19日 (火)	全国消防長会東近畿支部総会 (京都府京都市)
20日 (水)	全国消防長会東近畿支部消防職員意見発表会 (京都府京都市)
22日 (金)	令和4年度第1回署長会議 (消防本部)
27日 (水)	業務推進「予防」委員会 (消防本部)
28日 (木)	奥能登女性防火クラブ連合会役員会 (消防本部)
5月 10日 (火)	石川県消防協会定時理事会 (県消防学校)
11日 (水)	第15回消防救助県大会出場選考会 (消防本部)
16日 (月)	業務推進「広報」委員会 (消防本部)
17日 (火)	業務推進「救急」委員会 (消防本部)
18日 (水)	石川県消防防災ヘリコプター運航連絡協議会 (石川県庁)
〃	石川県消防長会議 (石川県庁)
20日 (金)	奥能登広域圏事務組合公平委員会 (能登空港)
23日 (月)	消防長点検 (門前分署)
24日 (火)	消防長点検 (町野分署、大谷分署、宇出津分署、内浦分署)
26日 (木)	奥能登消防団連絡協議会
30日 (月)	奥能登広域圏事務組合消防職員任用試験委員会 (消防本部)
31日 (火)	石川県消防協会評議委員会・理事会 (県消防学校)
6月 2日 (木)	第47回石川県消防救助技術訓練大会 (県消防学校)
6日 (月)	奥能登広域圏事務組合出納検査
7日 (火)	全国消防長会総会 (神奈川県横浜市)
8日 (水)	業務推進「救助」委員会 (消防本部)
14日 (火)	第1回消防団活性化推進委員会 (県消防学校)
〃	消防長点検 (穴水消防署)
15日 (水)	珠洲市防災会議 (珠洲市)
16日 (木)	消防長点検 (穴水消防署)
18日 (土)	能登町消防団訓練大会 (能登町)
19日 (日)	珠洲市消防団訓練大会 (珠洲市)
25日 (土)	穴水町消防団訓練大会 (穴水町)

令和4年度 消防本部主要事務・行事等

第2四半期

7月	3日 (日)	輪島市消防団訓練大会 (輪島市)
	8日 (金)	業務推進「警防」委員会 (消防本部)
	15日 (金)	署所合同水難救助訓練
	19日 (火)	消防長点検 (珠洲消防署、能登消防署)
	20日 (水)	懲戒委員会
	21日 (木)	能登空港消火救難訓練 (能登空港)
	22日 (金)	石川県消防長会予防主官課長会議 (金沢市消防局)
	27日 (水)	業務推進「広報」委員会 (消防本部)
	30日 (土)	石川県消防操法大会 (県消防学校)
8月	5日 (金)	奥能登広域圏事務組合出納検査
	8日 (月)	令和4年度第2回署長会議 (消防本部)
	15日 (月)	初任教育実務研修 (各署 19日まで)
	25日 (木)	救急救命士認定審査前消防長点検 (輪島消防署)
	26日 (金)	奥能登広域圏事務組合運営理事会
	〃	全国消防救助技術大会 (東京都立川市)
	30日 (火)	石川県消防長会警防主管課長会議 (金沢市)
	〃	能登北部・中部医療圏地域医療構想調整会議 (WEB会議)
9月	2日 (金)	救急救命士認定審査会 (県消防学校)
	9日 (金)	教育訓練担当課長会議 (県消防学校)
	〃	奥能登鉄道事故救出・搬送訓練 (穴水町)
	13日 (火)	消防職員委員会 (消防本部)
	15日 (木)	奥能登広域圏事務組合議会議員協議会
	16日 (金)	令和4年度第3回署長会議 (消防本部)
	18日 (日)	令和4年度奥能登広域圏事務組合職員採用第1次試験 (奥能登行政センター)
	22日 (木)	石川県消防学校初任教育第71期修了式 (県消防学校)
	〃	石川県消防学校運営協議会 (県消防学校)
	26日 (月)	奥能登広域圏事務組合消防職員任用試験委員会 (消防本部)
	27日 (火)	奥能登広域圏事務組合議会議員協議会・定例会
	29日 (木)	奥能登消防団連絡協議会事務担当者会議

令和4年度 消防本部主要事務・行事等

第3四半期

10月	1日 (土)	消防職員惨事ストレスシンポジウム (WEB会議)
	2日 (日)	能登町防災訓練 (能登町)
	11日 (火)	石川県消防殉職者慰霊式 (金沢市)
	15日 (土)	近畿ブロック緊急援助隊訓練 (滋賀県長浜市)
	16日 (日)	珠洲市防災訓練 (珠洲市)
	〃	穴水町防災訓練 (穴水町)
	17日 (月)	奥能登広域圏事務組合消防職員任用試験委員会 (消防本部)
	23日 (日)	輪島市防災訓練 (輪島市)
	26日 (水)	奥能登広域圏事務組合消防職員意見発表会 (消防本部)
	28日 (金)	消防職員昇任試験第1次考査 (消防本部)
	29日 (土)	全国消防操法大会 (千葉県市原市)
	30日 (日)	令和4年度奥能登広域圏事務組合職員採用第2次試験 (消防本部)
11月	1日 (火)	第2回消防団活性化推進委員会 (石川県庁)
	4日 (金)	東近畿予防業務研究会 (WEB会議)
	5日 (土)	奥能登広域圏女性防火クラブ員研修会 (消防本部)
	9日 (火)	秋季火災予防運動 (～15日)
	〃	石川県消防団長・消防長合同研修会 (県消防学校)
	14日 (月)	石川県ドクターヘリ運航調整委員会ワーキング (WEB会議)
	15日 (火)	能登中部・北部医療圏地域医療構想調整会議 (WEB会議)
	〃	全国消防救助シンポジウム (WEB会議)
	16日 (水)	石川県消防長会秋季総会 (七尾市)
	30日 (水)	石川県消防職員意見発表会 (県消防学校)
12月	4日 (日)	第20回石川県消防団活動発表会 (津幡町)
	5日 (月)	奥能登広域圏事務組合長表彰授与式 (消防本部)
	8日 (木)	消防職員昇任試験第2次考査 (消防本部)
	29日 (木)	年末特別警戒 (～31日)

令和4年度 消防本部主要事務・行事等

第4四半期

1月 4日 (水)	奥能登広域圏事務組合仕事始め式
7日 (土)	消防出初式 (輪島・珠洲・能登・穴水)
22日 (日)	令和4年度奥能登広域圏事務組合職員採用試験2次募集 (消防本部)
25日 (水)	奥能登広域圏事務組合出納検査
27日 (金)	石川県消防長会違反是正研究会 (金沢市消防局)
31日 (火)	業務推進「救助」委員会 (WEB会議)
2月 1日 (水)	救急救命士認定審査前消防長点検 (珠洲消防署、輪島消防署)
〃	能登中部・北部医療圏地域医療構想調整会議 (WEB会議)
2日 (木)	奥能登広域圏事務組合運営理事会 (能登空港)
〃	石川県消防長会火災調査業務研究会 (金沢市消防局)
10日 (金)	石川県消防学校教育訓練担当課長会議 (県消防学校)
14日 (火)	救急救命士認定審査会 (県消防学校)
15日 (水)	奥能登広域圏事務組合議会議員協議会
16日 (木)	緊急消防援助隊中部ブロック訓練第1回作業部会 (能登空港)
〃	女性消防吏員活躍セミナー (消防本部)
17日 (金)	穴水町防災会議 (穴水町)
〃	石川県消防長会警防主管課長会議 (WEB会議)
21日 (火)	石川県消防長会庶務主管課長会議 (WEB会議)
〃	石川県消防長会救急業務研究会 (金沢市消防局)
22日 (水)	業務推進「警防」委員会 (WEB会議)
〃	業務推進「広報」委員会 (WEB会議)
24日 (金)	奥能登広域圏事務組合運営理事会、議員協議会、定例会 (奥能登行政センター)
〃	業務推進「救急」委員会 (WEB会議)
28日 (火)	全国消防長会東近畿支部巡回講習会 (WEB会議)
3月 1日 (水)	石川県原子力災害医療ネットワーク調査検討会作業部会 (WEB会議)
2日 (木)	石川県消防長会救助業務研究会 (金沢市消防局)
3日 (金)	消防職員特別教育講習 (消防本部)
7日 (火)	奥能登広域圏救助研修会 (消防本部)
8日 (水)	奥能登消防団連絡協議会 (能登空港)
13日 (月)	令和4年度第4回署長会議 (消防本部)
15日 (水)	ドクターヘリ運航調整委員会 (WEB会議)
16日 (木)	ドクターヘリ症例検討会 (WEB会議)
20日 (月)	春季火災予防運動 (～26日)
〃	救急医療事例検討会 (WEB会議)
22日 (水)	奥能登救急症例検討会 (WEB会議)
23日 (木)	石川県消防協会定時理事会 (地場産業振興センター)
31日 (金)	辞令交付式 (消防本部)

令和四年度奥能登広域圏統一防火標語

最優秀賞

濱野竜佑（珠洲市立直小学校四年）

火の元の
監視カメラは
あなたです

優秀賞

知家天乃（珠洲市立みさき小学校六年）

守ろうよ
防火の心で
家族の笑顔

消 防 本 部	輪島市杉平町大百苅2番地 TEL 0768(23)0119 FAX 0768(23)6767
輪島消防署	TEL 0768(22)0327 FAX 0768(22)9266
珠洲消防署	珠洲市上戸町北方22字100番地 TEL 0768(82)0247 FAX 0768(82)0587
能登消防署	鳳珠郡能登町字上町ヲ部15番地1 TEL 0768(76)0085 FAX 0768(76)0084
穴水消防署	鳳珠郡穴水町字平野トの1番地 TEL 0768(52)2011 FAX 0768(52)2010
門 前 分 署	輪島市門前町走出11の28番地 TEL 0768(42)0649 FAX 0768(42)1694
町 野 分 署	輪島市町野町広江1部111番地1 TEL 0768(32)0119 FAX 0768(32)0140
大 谷 分 署	珠洲市大谷町2字57番地の11 TEL 0768(87)2229 FAX 0768(87)2229
宇出津分署	鳳珠郡能登町字宇出津力字1番地1 TEL 0768(62)0492 FAX 0768(62)0989
内 浦 分 署	鳳珠郡能登町字秋吉30字54番地 TEL 0768(72)0282 FAX 0768(72)1194

令和4年版

消防年報

令和5年8月発行

奥能登広域圏事務組合消防本部